

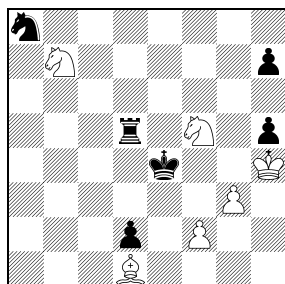
Pendlující jezdec

Jaroslav Polášek

V březnové „Šachové skladbě“ v rubrice „Polozapomenutí českých studií“ jsem připomněl libereckého skladatele **Antonína Láznického** (1926–1988). Doufám, že jeho nejoblíbenější studie zaujme i vás – bílý jezdec přeskáče téměř celou šachovnici, aby se pak vítězně vrátil zpět.

Antonín Láznický

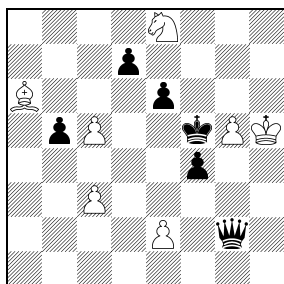
Čs. šach 1962, 2. č. uznání
oprava J. Polášek



1 Bílý vyhraje 6+6

Aleksandr Osipovič Gerbstman

„64“ 1928
3. cena



2 Bílý vyhraje 7+6

D1 1.Je7 Černá věž je skoro chycena, ale zatím má k dispozici dvě pole: e5 a d4. Bílý proto musí ve vhodný okamžik zahrát f4 a tím pole e5 věži odebrat. **1...Ve5!** Slabší 1...Vd4? umožní okamžitě 2.f4, např. 2...Vb4 3.Jc5+ Kd4 4.Jb3+! Kd3 5.Jc6 Vb5 6.Je5+ Kc3 7.Jf3 Jb6 8.Jfxd2 s výhrou. **2.Jc6 Vd5 3.Jb4** Předčasné je 3.f4 Ke3! Proto jezdec jde nejprve pole e3 pokrýt. **3...Vd4!** Po 3...Ve5 by si bílý mohl vybrat mezi 4.Jd6+ Kd4 5.Jc6+ či 4.f4 vždy se získkem věže. **4.Jc2 Vd5 5.f4** Úkol splněn, jezdec se může vrátit zpět. **5...Jb6(c7) 6.Jb4 Vd4 7.Jc6 Vd5 8.Je7 Vd4 9.Jc5+ Ke3 10.Jf5+ a vyhraje.**

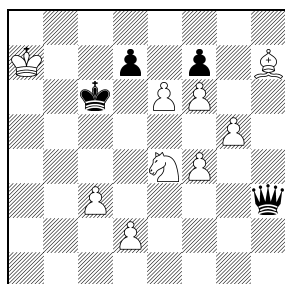
Komentář rozhodčího Vitaly Halberstadta v Čs. šachu 6/1963 byl strohý a příkrý: „*Precizní cesta k výhře, ale idea není nová.*“ Že by rozhodčí za ideu studie považoval pouze dobytí věže pomocí jezdcových vidliček a téma návratu jezdců pomínl? Abych odstranil své pochybnosti, požádal jsem Emila Vlasáka o vyhledání potenciálních předchůdců. Emil vytvořil složitý vyhledávací script CQL s podmínkou návratu jezdců alespoň přes tři stejná pole. Návrat ve většině nalezených studií byl motivován doskákáním pro cizí kámen. Výjimku tvoří následující práce, o níž Gerbstman ve své sbírce z roku 1964 píše: „*Manévr návratu zkomplikovaný braním mimoходом na obou stranách.*“ Po téhle nápoděbě bude pro vás hračkou studii vyřešit.

D2 1.Jd6+ Ke5 2.Jf7+ Kf5 2...Ke4 3.Sb7+ d5 4.cxd6+ e.p. (braní mimoходом) **3.Jh6+ Ke5 4.Jg4+ Kf5** Vidlička na e3 není možná kvůli čP4. Proto bílý obětuje pěšce, aby zavlekl soupeřova krále/dámu/pěšce na nevýhodné pole. **5.e4+! Dxe4** Braní 5...Kxe4 vede k rychlému konci po 6.Sb7+ d5 6.cxd6+ e.p., a na 5...fxe3 e.p. už zafunguje vidlička 6.Jxe3+. Nyní se jezdec vrátí po své stopě zpět. **6.Jh6+ Ke5 7.Jf7+ Kf5 8.Jd6+ a vyhraje** – nová vidlička likviduje černou dámu.

Gerbstmanova studie se asi dá považovat za částečného předchůdce, ale Láznického studie má své kouzlo a právo na existenci. Ostatně toho si byl vědom i Halberstadt, když ji udělil čestné uznání.

D3 Po více než 60 letech dovedli Kuzněcov s Pervakovem Gerbstmanovu ideu k dokonalosti. **1.e7!** Po 1.exf7? d5! 2.f5 Dh2 3.f8D Dc7+ by bílý dostal mat. **1...De6 2.c4! Kc7!** 2...Dxc4 3.e8D Dd4+ 4.Ka8; 2...d6 3.Sf5! **3.Jd6! Kxd6** Brát jezdců dámu 3...Dxd6 nejde pro proměnu v jezdců 4.e8J+! s vidličkou. **4.Kb6! Dxc4 4...De1 5.c5+ Kd5 6.Kc7 Kxc5 7.Kd8 a černý nezabrání proměně bílé dámy. 5.e8J+!** Obětovaný jezdec vstává z popela (téma fenix). 5.e8D? Db4+ by skončilo věčným šachem. **5...Kd5 6.Jc7+ Kd6 7.Jb5+ Ke6 8.Sf5+!** Jezdec svému střelci kryje záda vidličkou (8...Kxf5? 9.Jd6+). **8...Kd5 9.Se4+!**

A. Kuzněcov + O. Pervakov
Mistrovství družstev USSR 1990
2.–3. cena



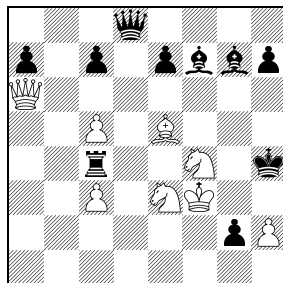
3 Bílý vyhraje 9+4

Ke6! 9...Dxe4 10.Jc3+ **10.Jc7+** A jezdec se přesouvá zpět přes e8 na královské křídlo. **10...Kd6 11.Je8+ Ke6 12.Jg7+ Kd6 13.Jf5+ Ke6 14.Sd5+!** Zavleklá dáma na nevýhodné pole. Králem

brát střelce nelze pro čtvrtou vidličku na e3. **14...Dxd5** Teď se jezdec může vrátit na c7, aby pátou vidličkou definitivně rozhodl. **15.Jg7+ Kd6 16.Je8+ Ke6 17.Jc7+ a vyhraje.** Autorům se povedlo zmnožit návraty jezdců pomocí vidliček na pěti různých polích (e8, d6, c3, e3, c7) a bílý střelec pomáhá jezdců svou nezištnou trojnásobnou obětí. „Silná“ dáma je proti vynikající souhře „slabých“ bílých figur zcela bezmocná.

D4 Další studie se dobře hodí do aprílového čísla. Kůň si v ní může ušoupat kopyta, vrací se tam a zpět, aby pobral všechny soupeřovy figury. To by nebylo až tak neobyčejné, pozoruhodné jsou první dva tahy, které jezdců připravují terén. **1.Dh6+!!** Fantastická oběť dámy! Po 1.Jexg2+? Kg5 2.Je3 Vxf4+! 3.Sxf4+ Kh5 4.De2 Se6 by bílý ničeho nedosáhl. **1...Sxh6 2.Sf6+! exf6 3.Jexg2+ Kg5 4.h4+ Kf5** Černý král má k dispozici už jen dvě pole, jezdec tak může nejprve sebrat oba střelce, pak se vrátí pro černou věž a nakonec si po stejné cestě doskáče pro černou dámu. **5.Je3+ Ke5 6.Jg4+ Kf5 7.Jxh6+ Ke5 8.Jxf7+ Kf5 9.Jh6+ Ke5 10.Jg4+ Kf5 11.Je3+ Ke5 12.Jxc4+ Kf5 13.Je3+ Ke5 14.Jg4+ Kf5 15.Jh6+ Ke5 16.Jf7+ Kf5 17.Jxd8 a vyhraje.**

T. Kok (oprava J. Polášek)
Vaderland 1940

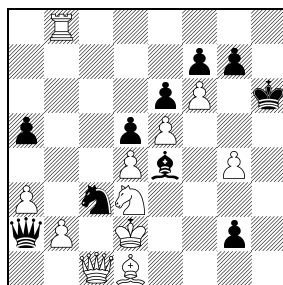


4 Bílý vyhraje 8+10

6.Jg4+ Kf5 7.Jxh6+ Ke5 8.Jxf7+ Kf5 9.Jh6+ Ke5 10.Jg4+ Kf5 11.Je3+ Ke5 12.Jxc4+ Kf5 13.Je3+ Ke5 14.Jg4+ Kf5 15.Jh6+ Ke5 16.Jf7+ Kf5 17.Jxd8 a vyhraje.

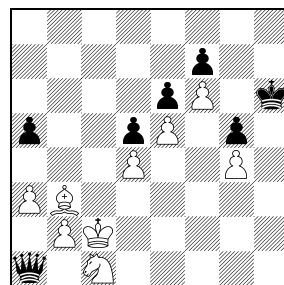
Kokova studie začínala v o něco jednodušší pozici (bDa6→c6, bPh2→h3, cSg7→f8, bez cPa7 a cPg2). Bohužel bílý mohl vyhrát několika způsoby (např. 1.Jxc4+), oběť dámy nebyla vůbec nutná. Oprava z roku 2011 byla hodně necitlivá – M. García přidal cPb7, takže bílá dáma byla napadená a úvodní oběť tím ztratila hodně ze své krásy.

Jaroslav Polášek
originál (inspirace Cortlever)



5 č. táhne, bílý vyhraje 11+10

Jaroslav Polášek
pozice po 7...Kh6 / 12.Sb3



6 bílý vyhraje 9+7

D5 Po útoku na dámském křídle si černý staví druhou dámu. **1...g1D 2.Vh8+! Sh7** Tu by ale po 2...Kg6 3.Jf4+ Kg5 4.Jh3+ hned ztratil. **3.Kxc3+ g5 4.Vxh7+!** Nelze 4.Sb3? Dxc1+ 5.Jxc1 Db1 a černá dáma by unikla (6.Vxh7+ Dxh7). **4...Kxh7 5.Sb3 Dxc1+** Černý musel dámy vyměnit, po 5...Db1? 6.Dxg5 by dostal mat. **6.Jxc1 Da1 6...Db1? 7.Sc2+ 7.Kc2** Černému sice zbyla dáma navíc, ale je uzavřena v rohu a zdá se, že o ni brzy přijde. **7...Kh6!** Černý však nachází patovou léčku (viz diagram 6). Ta by mu vyšla po přímočarém 8.Sa2?! a4! 9.Sb1 Dxb2+! 10.Kxb2 pat. Bílý ale může přesunout povinnost tahu na černého pomocí pozoruhodného tempového manévru střelce. **8.Sa4! Kh7** Po 8...Kg6? 9.Se8 by černý ztratil pěšce f7. **9.Sb5(c6/d7)** První tempo. **9...Kh8 10.Sc6(d7)** Druhé tempo. **10...Kg8** Po 10...Kh7 11.Sa4 Kh6 12.Sb3 vznikla znovu pozice **D6**, ale s tahem černého (12...Kh7 13.Sa2 viz hlavní varianta). **11.Se8! Kf8 12.Sa4** Teď už se černý král nestihne včas vrátit na h7. **12...Kg8 13.Sb3** Střelec udělal 6. tahů a je zpět na b3. **13...Kh7 14.Sa2 Kh6 15.Sb1 a4** Jediná obrana proti Jb3 oslabuje pěšce. Teď už si pro něj dojde jezdec. **16.Jd3!** Braní patu – překrývá dráhu střelce. **16...Kg6 17.Jc5 a!** **17...Kh6 18.Jxa4** Teď patová obrana nefunguje, b2 je kryto jezdcem. **18...Kh7 19.Jc5 Kh6 20.Jd3 Kh7 21.Jc1 Kh6** Ještě teď se může bílý splést – 22.Jb3? Dxb2+ 23.Kxb2 pat. **22.Sa2! a vyhraje** – pěšec „a“ projde do dámy.

b) 17...Kh7! Láká bílého k neopatrnému 18.Jxa4? Kh6! a bílý by byl v zugzwangu (19.Kc1 Dxb2+). **18.Kc1+! Kh6 19.Jd3 Kg6 20.Je1+(b4+) Kh6 21.Jc2 a vyhraje** – černá dáma padá.

Pozice **D6** po 12.Sb3 s tahem černého se objevila již ve studii N. Cortlevera (Volmachess 1995). Nový je neobvyklý šestitahový manévr střelce, který v **D6** přesune povinnost tahu na černého, a také zdvojení návratů figur – pendlerem se stal i střelec.