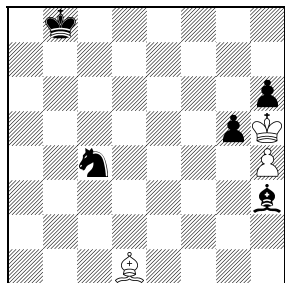


Udatný král

Jaroslav Polášek

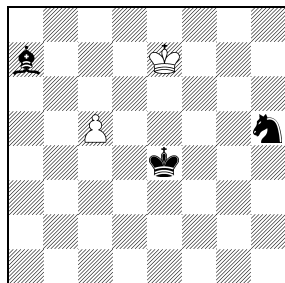
Dnes bude hrdinou bílý král, který zlikviduje zbytek oslabené černé armády sestávající jen ze střelce s jezdcem. Většinu studií si zkuste vyřešit sami, možná s výjimkou **D4** a **D6**.

Jaroslav Polášek
originál



1 č. táhne, b. remizuje 3+5

G. Něchajev
Zadači i Etjudy 2008



2 bílý remizuje 2+3

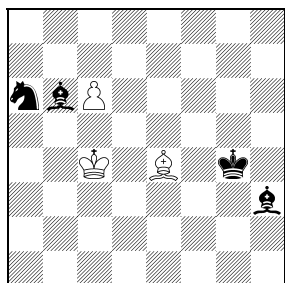
D1 1...**Je3** Po 1...gxh4 2.Kxh4 padne i poslední černý pěšec. **2.hxg5 a) 2...Jxd1 3.gxh6 Sf5 4.Kg5 Sc2 5.Kf6 Je3** Teď by po přirozeném 6.Kg7?! Jf5+ 7.Kg6 Jg3+ 8.Kg7 Jh5+ 9.Kg8 Jf6+ černý vyhrál. Proto **6.Kf7!** s hrozbou 7.Kg8 a teprve po **6...Jg4 7.Kg7** s remízou. **b) 2...hxg5 3.Sb3! g4 4.Se6 Kc7 5.Kg5!** Idea studie, aby po **5...Kd6** přišlo **6.Sxg4! Sxg4 7.Kf4** nebo **6...Jxg4 7.Kh4 Jf2 8.Kg3** s echovým dobytím figury.

Na toto téma jsem v HHbV vyhledal další pozoruhodné studie, v nichž se motiv opakoval alespoň dvakrát.

D2 1.c6

a) 1...Sb8 2.Kd8! Vyhýbá se šachu, po 2.Kd7? Jf6+ 3.Kd8 Jd5 by černý vyhrál. **2...Jf4 3.c7!** Nestačí 3.Kc8? pro 3...Se5! s dalším 4...Jd5. **2...Je6+ 4.Kd7 Jxc7 5.Kc8 Ja6 6.Kb7;**
b) 1...Sc5+ 2.Ke6! Po 2.Kd8? Jf6 3.c7 rozhodne vazba pěšce 3...Sb6 s výhrou černého. **2...Sb6 3.Kd6 Jf6 4.c7! Je8+ 5.Kc6! Sxc7 6.Kd7** remiza – echové dobytí figury.

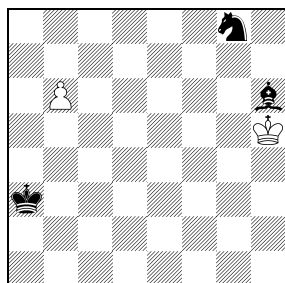
A. Ornstein
Izrael 1998



3 bílý remizuje 3+4

D. Blundell

č. uzn. Gurgenzidze JT 2008



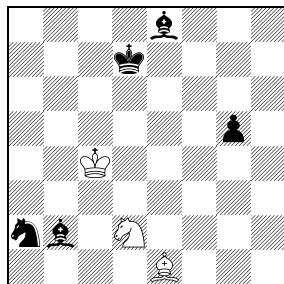
4 bílý remizuje 2+3

D3 předvádí ostře pointovaný souboj: **1.Kb5 Jc5 2.c7!** Na ústup střelce bílý nemá čas (2.Sd5 Sa7). **2...Kg3!** Kryje pole g2 (2...Kf4? 3.Sg2!) **3.c8D! Sxc8 4.Sb7!!** Nečekaná záchrana! **4...Jxb7** Tematická vidlička vznikne po 4...Sxb7 **5.Kxb6. 5.Kxb6** Hrozbě 6.Kc7 se ziskem figury černý zabránit nemůže. **5...Jd8** Nebo 5...Jd6 **6.Kc7** – echo k variantě 4...Sxb7 5.Kxb6. **6.Kc7** remiza – motiv z prvního tahu se opakuje i na závěr studie.

D4 Zdá se nemožné, aby bílý král dokázal přispěchat na pomoc svému pěšci z takové dálky. **1.Kg6 Sc1!** Na první pohled nepochopitelný ústup, ale střelec se vzdaluje co nejdál z dosahu bílého krále. Po 1...Sf4 2.Kf7 Jh6+ 3.Kg6 Kb4 4.b7 černý jezdec neunikne (4...Jg4 5.Kf5), 1...Se3 2.Kf7 Jh6+ 3.Kg6 Jg4 4.Kf5 Jf2 5.b7 přejde do hlavní varianty po 8.b7, a konečně 1...Sd2 vede k věčnému pronásledování černého jezdce po půlce šachovnice: 2.Kf7 Jh6+ 3.Kg6 Jg4 4.Kf5 Je3+ 5.Ke4 Jg4 (5...Jc4 6.b7 Jd6+ 7.Kd3) 6.Kf5! (6.b7? Jf6+ 7.Kd3 Sf4) 6...Jh6+ 7.Kg6 Jg8 8.Kf7 s remízou. **2.Kf7 Jh6+ 3.Kf6!** Změna! Teď by už po 3.Kg6? Jg4 4.Kf5 Je3+ 5.Ke4 jezdec vyklouzl na svobodu 5...Jc4 6.b7 Jd6+. **3...Sb2+ 4.Ke6 Sc1 5.Kf6 Jg4+ 6.Ke6! Jf2 7.Kf5!** Bílý nesmí střelce pustit na diagonálu h2-b8, po 7.b7? Sf4 8.Kd7 Je4 9.Kc8 Jd6+ 10.Kb8 Jb5+ 11.Ka8 Jc7+ 12.Ka7 Se3+ 13.Kb8 Ja6+ by černý vyhrál. **7...Se3 8.b7 Sa7**

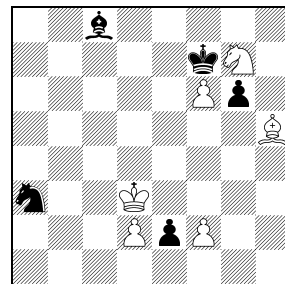
9.Ke6 Jd3 10.Kd7 Jb4 11.Kc8 s malým echem na závěr 11...
Ja6/c6 12.b8D Sxb8 13.Kb7.

V. Novikov
Schach 1978



5 bílý remizuje 3+5

Jaroslav Polášek
Šachová Skladba 2015

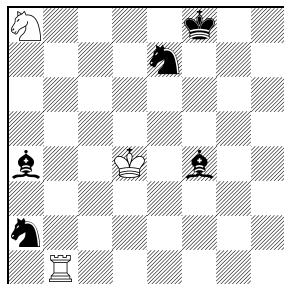


6 bílý remizuje 6+5

D5 **1.Kb3! Jc1+ 2.Kxb2 Jd3+ 3.Kc2!** Aby mohl pronásledovat černého jezdce. **3...Jxe1+ 4.Kd1 Jg2 5.Je4 g4 6.Jf6+ Ke7 7.Jxg4 Sh5 8.Ke2 Sxg4+ 9.Kf2 Jh4/Jf4/Sh3 10.Kg3** Opakuje se situace ze začátku studie, ale teď se už černý remíze nevyhne.

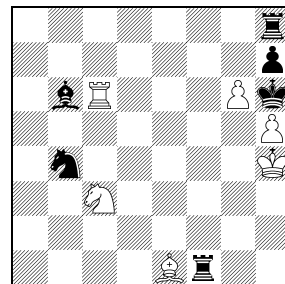
D6 Králem nebo střelcem má bílý sebrat nebezpečného pěšce e2? Aní jedním, zlikviduje ho až bílý jezdec! **1.Sxg6+!** Po 1.Sxe2? Sa6+ 2.Ke3 Jc2+ 3.Kf3 Jd4+ či 1.Kxe2 gxh5 2.Jxh5 Sg4+ zůstane bílý nejen bez figury, ale i bez protihry. **1...Kxf6** Král napadl dvě bílé figury – situace se bude opakovat v závěru s opačnými barvami. **2.Jh5+** Po 2.Kxe2? Kxg6 3.Je8 Jb5 by byl jezdec e8 chycen. **2...Kxg6 3.Jf4+ Kg5! 4.Jxe2 Sa6+ 5.Ke3 Jc2+ 6.Kf3 Je1+ 7.Kg3!** Mechanické krytí figury 7.Ke3?! vede po 7...Jg2+ k matu 8.Kf3 Jh4+ 9.Ke3 Jf5+ 10.Kf3 Sb7#. **7...Sxe2 8.f4+ Kf5 9.Kf2** Echové dobytí figury obrácenými barvami.

Jaroslav Polášek podle
V. Pachmana (Čs. šach 1965)
EG 212, 2018



7 bílý remizuje 3+5

Polášek + Vlasák, EG 2020
podle G. Kasparjana
1. č. uzn. Suomen Shakki 1995



8 bílý vyhraje 6+6

D7 vznikla na motivy nekorektní studie Vladimíra Pachmana (1. cena Čs. šach 1965). Materiálně stojí černý na výhru, musí však zabránit výměně bílého jezdce za střelce (koncovka VxSJJ je na rozdíl od VxSSJ remizová). **1.Vb2!** Okamžitě 1.Vf1? prohraje pro 1...Jf5+! 2.Ke4 (2.Kc5 Se3+ 3.Kc4 Sc2) 2...Jg3+ vidlička! Nestačí 1.Jb6? Sc2 2.Vb2 Jf5+ 3.Kc5 Se3+ 4.Kd5, po 4...Sg1 jsou obě černé figury tabu (5.Vxa2 Sb3+ či 5.Vxc2 Je3+). **1...Jc1!** (1...Jc3 2.Kxc3 Se5+ 3.Kb4) **2.Vf2** Po zdánlivě logickém 2...Jg6 3.Jb6 Sc6 4.Jd5 Jb3+ 5.Kc4! (5.Ke4? Kg7) 5...Je5+ 6.Kc3! Sxd5 7.Vxf4+ by vznikla remizová konstelace VxSJJ. Proto černý obětuje střelce. **2...Ke8/g8/g7! 3.Vxf4 Je2+ 4.Ke3** Následuje Pachmanovo echo: **a) 4...Jxf4 5.Kxf4 Jd5+ 6.Ke5 Sc6 7.Jc7+ Jxc7 8.Kd6; b) 4...Jd5+ 5.Kxe2 Jxf4+ 6.Ke3 Jd5+ 7.Kd4 Sc6 8.Jb6 Jxb6 9.Kc5** s remízou.

D8 Na závěr opustíme hlavní téma článku a ukažme si fantastickou ideu Genricha Kasparjana v korektní podobě. I zde bílý král dominuje nad paralizovanou černou armádou. **1.Sd2+ Kg7 2.h6+ Kg8 3.Vc8+ 3.Vxb6? hxg6 4.Vxb4 Vh1+ 5.Kg5 V8xh6 = 3...Vf8 4.Vxf8+ Kxf8 5.g7+ Kg8 6.Je4 Jd5** Po 6...Sd4 7.gxh8D+ Kxh8 8.Sxb4 Se3 je nejjednodušší 9.Sc3+ Kg8 10.Jf6+ Kf7 11.Kh5. **7.Jf6+!! Jxf6 8.Sc3 Sd8 9.Kh3!** a bílý král oběhne celou šachovnici, aby se dostal na pole c8 a vystavil černého do zugzwangu, např. **10.Kg2-f1-e2-d3-c4-b5-c6 17.Kb7 Se7 18.Kc8** a vyhraje.

Možná si pamatujete na studii V. Kovalenka z Čs. šachu 5/2020 (str. 138, D8), v ní vznikla podobná pozice s opačnými barvami a bílý pomocí patu zabránil převodu nepřátelského střelce na dlouhou diagonálu. Zde měl černý jezdec navíc, ale ani to mu k záchraně nepomohlo.

V letošním červencovém EG (221) jsem také uveřejnil pozici, která se lišila jen třemi přidanými pěšci na dámském křídle: bPd5 a cPa7+c4. To sice umožnilo přesnější závěrečný pochod bílého krále na c8, ale **D8** je ekonomičtější a přátelštější. Všechny studie s podrobnější analýzou najdete ve formátu pgn na našem webu www.sach.cz v sekci studie.