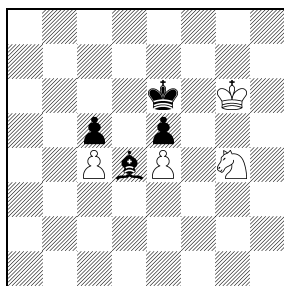


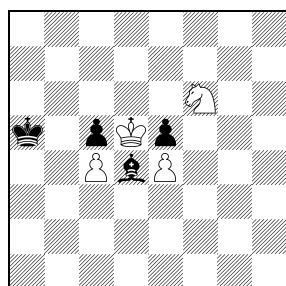
Paradox pomocníka

Jaroslav Polášek

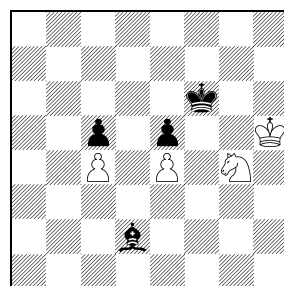
Snad vás paradox pomocníka z předchozího článku zaujal stejně jako mne. Z minulosti však vím, že analýzy Ludka Pachmana (na rozdíl od jeho strategických hodnocení) byly často šity horkou jehlou. Vzhledem ke svému gigantickému dílu na ně neměl dostatek času a asi ani patričníou trpělivost. Pachman svou analýzu **D2** končí pozicí **D4** s tím, že bílý vyhraje. To je omyl, černý sice stojí špatně, ale zachrání se obchvatem dámského křídla: **9...Sb2 10.Jf6 Sd4 11.Jh7 Kd6 12.Kf6 Kc6 13.Ke6 Kb6 14.Kd5** Bílý král pronikl na d5 pozdě... **14...Ka5 15.Jf6** (viz diagram 5) **15...Ka4!** Po 15...Kb4? 16.Jd7 by byl černý v nevýhodě tahu, střelec táhnout nesmí (přestal by být jednoho z pěšců) a tah králem ztrácí pěšce c5. **16.Jd7 Kb4 remíza**, protože jezdec nedokáže černého vytempovat, např. 17.Jb8 Kc3! 18.Ja6 Kd3!



4 po 9.Kg6 (varianta z D2)



5 15...Ka4! =



6 6...Kf7! =

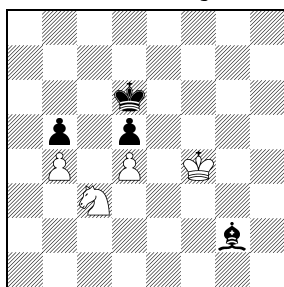
Nicméně i v **D2** se černý mohl bránit lépe. Nemusel vůbec krýt pěšce e5, protože i ten černému překáží. Po **3...Se3!** (místo 3...Kf6) se bílý král na f5 vůbec nedostane, např. **4.Jh4+ Kf6 5.Kh5 Sd2 6.Jf5 Sc1 7.Jh6 Sd2 8.Jg4+** (viz diagram 6) **Kf7!** (znovu není potřeba pěšce krýt) remíza, dál bílý král nepronikne.

Pachman tedy v partii s Hromádkou v **D2** na výhru nestál. Měl však pravdu v tom, že tah 1.Jxc5? byl chybný – pomohl černému k rychlé remíze. Nebrání „pomocníka“ kladlo na soupeře o dost větší nároky.

Paradoxní ideu nebrání pomocníka se mi nakonec – po několika nezdařech – podařilo zpracovat čistě. „Stačilo“ celou pozici posunout o sloupec vlevo...

J. Polášek – originál

D7 Oba černí pěšci brání černému králi uniknout z obklíčení a bílý je nesmí vzít předčasně. Nejprve musí králem dobýt pole e5. **1.Kf5!** Po předchozím výkladu snad už nikdo 1.Jxb5+? nezahraje. **1...Sh3+ 2.Kf6 Sg4 3.Jb1!** Jezdec směřuje na f5 či f7, aby odehnal černého krále. 3.Ja2 k ničemu nevede pro 3...Se2 4.Jc1? Sc4 = **3...Sf3 4.Jd2 Se2** Nesmí pustit jezdce na f3 a ani na f1. **5.Jb3 Sf3 6.Jc5** Černý nepokryje současně d3 a e6. **6...Sg4 7.Jd3 Se2** a dále např. **8.Je5 Sc4 9.Jf7+ Kd7 10.Ke5 Sb3 11.Jh6 Sc4 12.Jg4 Sb3 13.Jf6+ Kc6 14.Ke6 Sc4 15.Jg8** V Pachmanově posunutě pozici by se černý zachránil – stačil by králem oběhnout dámské křídlo a včas dojít na b4. **15...Sb3 16.Je7+ Kc7 17.Ke5** a bílý vyhraje, získá pěšce d5 ve výhodné pozici a následně i pěšce b5.



7 bílý vyhraje/černý remízuje

Pokud by byl v **D7** na tahu černý, nesmí lpět na pěšci b5. **1...Sh3!** Odřezává bílého krále. Chybné 1...Sf1? 2.Kf5 Sh3+ 3.Kf6 známe z předešlé analýzy, 1...Ke6? příliš vzdálí krále z dámského křídla, takže pěšec b5 jde vzít. **2.Kg5 Ke6(e7) 3.Je2 Ke7(f7)** Černý nesmí krýt ani pěšce e5, druhého pomocníka bílého. **4.Jf4 Sc8!** Ale ne 4...Sd7? 5.Jg6+! Ke6 6.Jf8+ s přechodem do vyhrané pěšcovky. **5.Jxd5+ Kd6 remíza.**

Soudil Zápotockého

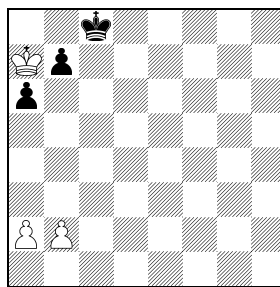
Jaroslav Polášek

JUDr. Vladimír **Bazika-Jandera** (1903 – 2000) byl legendou našeho šachového života. Složil také několik zdařilých studií, všechny jsou vhodné k samostatnému řešení.

Zvídavě čtenáře odkazují na dva články v Čs. šachu (zdravice k jeho devadesátinám 6/1993 a nekrolog 9/2000), které najdete na našem webu. Vyjímám z nich dvě perličky. Jako zástupce Emila Háchy u Nejvyššího soudu velmi poutavě vyprávěl, jak nešťastný Hácha komentoval své zvolení prezidentem: „*Národ mne jednou prokleje!*“ Bazika soudil ve 30. letech i Zápotockého, o němž se později vyjadřoval: „*Tehdy to byl ještě docela slušný člověk.*“

Bazika-Jandera

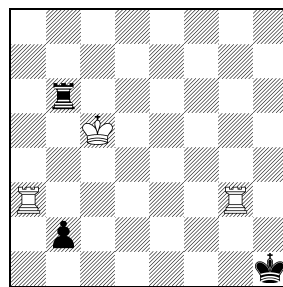
2. č. uznání
Čs. šach 1937



8 bílý vyhraje

Bazika-Jandera

4. č. uznání Čs. šach 1939
JP – dvojník bK→c7, cV→b8



9 bílý vyhraje

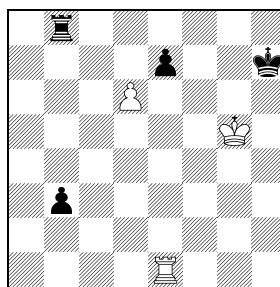
D8 1.b3! Po 1.b4? Kc7 2.a4 Kc6 by byl bílý v zugzwangu, pokus o přesun tempa 2.a3 vážně na 2...a5! a nelze 3.b5?? a4 a bílý by dokonce prohrál. **1...Kc7** Černému nepomůže 1...a5 2.Kb6 a4 3.b4 Kb8 (3...a3 4.Ka7 Kc7 5.b5) 4.a3 Ka8 5.Kb5 Ka7 6.Kxa4 Kb6 7.b5 Kc7 8.Ka5 Kc8 9.Kb6 s dalším postupem pěšce „a“. **2.b4! Kc6** Teď je po 2...a5 3.b5 a4 4.a3 v nevýhodě tahu černý 4...Kc8 5.b6. **3.a4 Kc7 4.b5 a5 5.Ka8 Kc8 6.b6** a vyhraje. „*Je zajímavé, že při velké poziciční převaze má bílý pouze úzkou cestu k výhře.*“ (Emil Richter, Šachové končiči hry 1958).

D9 1.Va8! Po 1.Va4? Vb5+ bílý král nepřejde přes čtvrtou řadu, po 1.Vg7? Vb5+ 2.Kc4 Vb4+ přes třetí řadu. **1...Kh2!** 1...Vb5+ 2.Kd4 Vb4+ 3.Ke3 Vb3+ 4.Kf2 Vxg3 5.Vh8+ končí matem. **2.Vg7! Vb5+ 3.Kd4 Vb4+ 4.Ke3 Vb3+ 5.Kf2 b1D 6.Vh8+ Vh3 7.Vg2+ Kh1 8.Vxh3 mat.**

D9a Nabízím dvojníka (bK→c7, cV→b8), kterého vyřešíte snadno. **1.Vg6!** Aby se ukryl od bočních šachů na h6. **1...Kh2 2.Va5! Vb7+ 3.Kd8 Vb8+ 4.Ke7 Vb7+ 5.Kf8 Vb8+ 6.Kg7 Vb7+ 7.Kh6 b1D 8.Vh5 mat.**

Bazika-Jandera

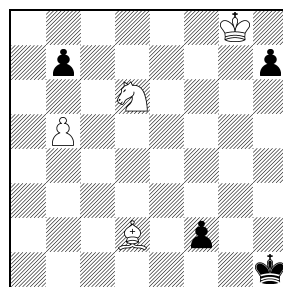
1. cena Čs. šach 1959
oprava J. Polášek



10 bílý vyhraje

J. Polášek – originál

podle Baziky-Jandery
Čs. šach 1935



11 bílý vyhraje

D10 1.Vxe7+! Po vzetí pěšcem 1.dxe7? b2 2.Kf6 si sice bílý postaví dámu, ale černý se nečekaně zachrání, po 2...Vb6+! 3.Kf7 (3.Kf5 Vb5+) 3...b1D 4.Vxb1 Vxb1 5.e8D Vf1+ 6.Ke7 Ve1+ dámu dobere. **1...Kg8 2.d7 Kf8 3.Kf6 b2 4.Vh7! Vb6+** 4...Kg8 5.Vh1 Vb6+ 6.Ke7 5.Ke5 Vb5+ 6.Kd4 Vb4+ 7.Kc3 Vb3+ 8.Kd2 Vd3+ 9.Kc2 Vd1 10.Kxb2 a bílý vyhraje, po 10...Kg8 11.Ve7 s dalším 12.Ve8+ je ihned konec a po 10...Vd3 11.Kc2 dojde bílý králem ke svému pěšci, před šachy vězí se schová na d8 a pak si postaví most.

D11 1.Jf5! Po chybném 1.Je4? Kg2! 2.Jxf2 Kxf2 by měl černý o tempo víc. **1...f1D 2.Jg3+ Kg2 3.Jxf1 Kxf1** Bílý bude muset zahrát b6 a následně zabránit černému králi přístup k rohu a8, vznikla by známá poziciční remíza. **4.Se3!** Nečekaný tah jakoby ztrácí tempo (střelec je hned v dalším tahu napaden králem). Ve skutečnosti je to ztráta jen zdánlivá (střelec se musí dostat na g1), po 4.Kf7 Ke2 5.Sf4 Kd3 6.Ke7 Kc4 7.b6 Kb5 8.Se3 Kc6 bude bílému tempo naopak chybět. **4...Ke2 5.Sg1! Kd3 6.b6 Kc4 7.Kf7 Kb5 8.Ke7 Kc6 9.Kd8 h5 10.Kc8 h4 11.Kb8 h3 12.Ka7** Bílý pokryl pěšce právě včas (12...h2 13.Sxh2) a vyhraje.