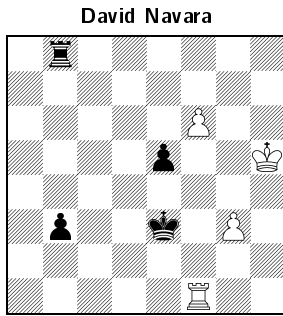


# Šíleně ošklivá studie

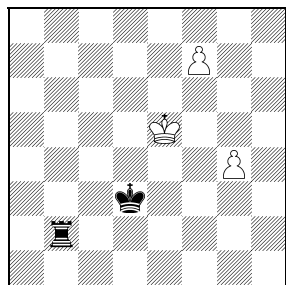
Jaroslav Polášek

David Navara mi koncem minulého roku zaslal obsažnou věžovku s velmi obtížným řešením a s ironií sobě vlastní ji nazval „šíleně ošklivou studií“. Ve skutečnosti jde o obsahlou analýzu s několika pěknými studiovými motivy a do naší rubriky se dobře hodí. Cituji Davida: „Jde o variantu z partie Aleksander Mišta – David Navara z české extraligy 2012. V současné podobě se hodí na zneškodnění ambiciózních vel mistrů, případně na zavaření starších počítačů. Vznikají tu pozice se třemi dámami, věží a černým pěšcem na e2, které jsou výpočetně poměrně náročné.“



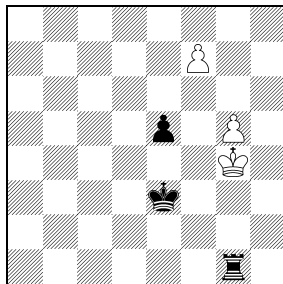
1 Bílý vyhraje

**D1 1.g4!** s rozvětvením:  
**a) 1...Vh8+ 2.Kg6(g5) Kd3! 3.Vf3+! Kc2 4.Kf5!** 4.Vf2+?! Kd3 s opakováním tahů. 4...Vb8 5.g5! Bílý plánuje odevzdat věž a společnou se na spojené pěšce. Předčasně je 5.Vxb3? Vxb3, např. 6.g5 Vg3! nebo



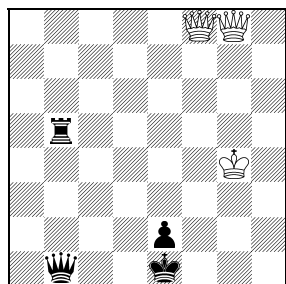
2 černý remizuje (po 8.f7)

**b) 1...b2 2.g5 b1D 3.Vxb1 Vxb1 4.f7 Vh1+ 5.Kg4!** (5.Kg6? Vf1) 5...Vg1+ (viz diagram 3) Místa ve zmiňované partii zahrál 6.Kf5? a umožnil tak Davidovi záchranu 6...Vf1+! 7.Ke6 Vxf7! 8.Kxf7 e4 9.g6 Kf2! 10.g7 e3 11.g8D e2 Bílá dáma proti středovému pěšci na předposlední řadě většinou vyhrává, zde se však nedostane do hry – remíza! Správné bylo **6.Kh3! Vf1 7.g6** a bílý si postaví dámu a vyhraje koncovku DxV+P.



3 po 5...Vg1+

**c) 1...Kd2(d3)** Nebo 1...e4 s přehozením tahů. **2.g5 e4! 3.g6** Bílý potřebuje dojít oběma pěšci na sedmou řadu, proto v tomto a následujícím tahu může také nejprve hrát f7. **3...e3 4.g7 e2 5.Vb1 Kc2 5...b2 6.f7 e1D 7.Vxe1 Kxe1 8.g8D Vb5+ (8...b1D 9.Dg1+ Ke2 10.Dxb1 Vxb1 11.f8D a vyhraje) 9.Kh4!** (po neopatrném 9.Kg4? b1D 10.f8D Vb4+ by černý remizoval věčným šachem 11.Kh3 Vb3+ 12.Kh2 Vb2+ 13.Kg1 Ke2+) 9...Vb4+ 10.Kh3! Vb3+ 11.Kh2 b1D 12.Dg1+ s výhrou. **6.Ve1! Kd2 7.f7 Kxe1 8.g8D!** Po 8.f8D? Vxf8 9.gxf8D b2 10.Db4+ Kd1 by se černý král dostal k pěšci „b“. **8...Vb5+** Po 8...Vxg8 9.fxg8D b2 nesmí bílý pustit černého krále k pěšci „b“ – to by byla remíza. Proto **10.Db3! (10.Da2 Kf1 prodlužuje řešení) 10...Kf1 11.Df3(h3)+ Ke1 12.Dd3 Kf2 13.Df5+ Ke3 14.Db1!** a vyhraje. Tahle varianta dala impuls ke společné studii D5. **9.Kg4!** Kryje pole f5. Po 9.Kh4? Vf5! 10.f8D Vxf8 11.Dxf8 b2 12.Df5 Kd2! by se král dostal k pěšci b2 s remízou. **9...b2 10.f8D b1D** (viz diagram 4) Vznikla pozice, o které mluvil David v úvodu, bez sedmikamenových databází je prakticky neanalyzovatelná, což ostatně napovídá i název článku. Proto uvedu jen nejzajímavější varianty. **11.Df3!**



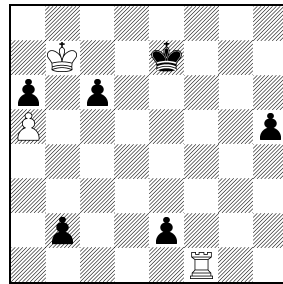
4 11.Df3!

**Db4+ 12.Kh3(g3) Dd4 13.Kg2! Kd2** Po 13...Vd5 (s nadějí na 14.Dgx8D? Dxd5 15.Dxd5 pat) nejrychlejší vyhrává 14.Dg6. Po 13...Kd1 14.Dgg3! je podle TB nejsilnější 14...Dd2 (k výměně dam vede 14...Kd2 15.Df4+ nebo 14...Dd5 15.Dxd5+ Vxd5 16.Db3+! Ke1 17.Dc2 s výhrou) 15.Dh3! Vg5+ 16.Kh2! Dd6+ 17.Kh1 a bílý postupně pozici zesílí a vyhraje. **14.Da2+! Vb2 15.Da5+!** Pozor! Ukvapené 15.Df5? e1J+! jen remizuje. **15...Kd1** Po 15...Vb4 16.Dg5+! Kd1 vyhrává mj. 17.Dgd5

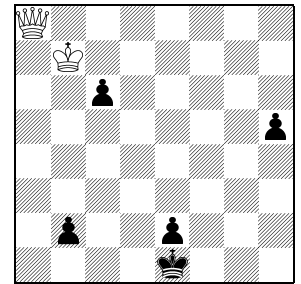
Dxd5 18.Dxd5+ Ke1 19.Dc5 Vg4+ 20.Kf3. **16.Dad5! Dxd5 16...Kc1 17.Dxd4! e1D+ 18.Kh3 De6+ a tady už je více cest k výhře. 17.Dxd5+ Vd2 18.Db3+ Vc2 19.Db1+ Vc1 20.Dd3+ Ke1 21.Kf3 a vyhraje.**

Manévry dámy z varianty 8...Vxg8 nás inspirovaly k složení následujícího společného **originálu**.

Polášek + Vlasák + Navara

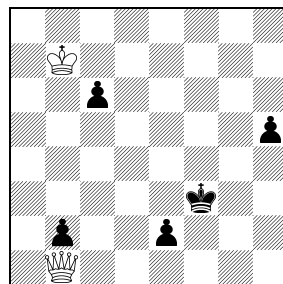


5 Bílý vyhraje

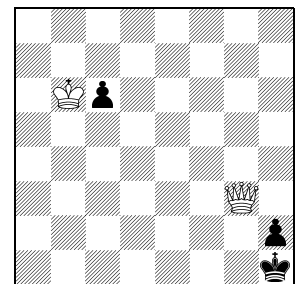


6 po 7.Da2!

**D5 1.Ve1!** Hrozbou Vxe2+ bílý zabránil smrtelnému postupu černého pěšce „c“. **1...Kd6 2.Kxa6 Kc5 3.Kb7 Kd4 4.a6 Kd3 5.a7 Kd2 6.a8D Kxe1** (viz diagram 6) Začíná náročný boj dámy proti postoupilým pěšcům. **7.Da2!** Dáma se musí probít na b1, aby jí král stačil přispěchat na pomoc. Přitom nesmí protivníka pustit k pěšci b2. Toho dosáhne pouze šachem z f5 v okamžiku, kdy černý král stojí na f1 (z f2 by mohl ustoupil na e3 a remizovat). K tomu však vede dlouhá cesta, klíčová jsou pole d4 a c5. **7...Kf1 8.Df7+ Ke1 8...Kg2** zkracuje řešení **9.Dg6+ a) 9...Kf3 10.Dd3+!** (10.Dxh5+? Ke3 =) **10...Kf2 11.Dd4+** a dále jako v hl. var. po 12.Dd4+; **b) 9...Kf2 10.Df6+ Ke3 (10...Kg1 11.Dg5+)** **11.Dc3+ Ke4 12.De1 Kd3 13.Kb6 h4 14.Kc5(a5) h3 15.Kb4 h2 16.Ka3!** (16.Kb3? by zablokovalo cestu dámě cestu na b4) **16...b1D 17.Dxb1+ Kd2 18.Db4+ Kd1 19.Dd6+ Kc1 20.Dxc6+ Kd2 21.Dd5+ Ke3 22.Dh1+** a vyhraje. **9.Db3 Kf1 10.Df3+ Ke1** Nebo **10...Kg1 11.De4 Kf2 12.Dd4+** a dále jako v hlavní variantě. **11.Dd3 Kf2 12.Dd4+ Kf1 12...Kf3 13.Dc3+ Kf4 14.De1** jsme již analyzovali u **8...Kg2**. **13.Df6+ Kg1 14.Dg5+ Kf2 15.Dc5+!** Po 15.Df5+? Ke3! by se černý dostal včas k pěšci „b“, např. **16.Db1 h4 17.Kb6 h3 18.Kc5 h2 19.Kc4 h1D 20.Dxh1 Kd2** s remízou. **15...Kg2(e1) 16.Dc2 Kf1 17.Df5+ AŽ** teď, když černý král nemůže na e3! **17...Kg2 18.Db1** K splnění prvního cíle bylo potřeba projít 12 polí a2-f7-b3-f3-d3-d4-f6-g5-c5-c2-f5-b1. **18...Kf3** (viz diagram 7)



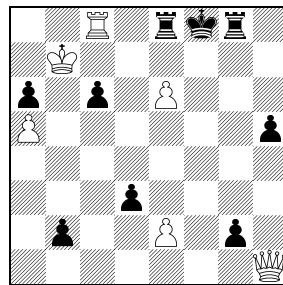
7 19.Kb6!!



8 35.Df2 c5 36.Df1 mat

**19.Kb6!!** Pěšec c6 musí na šachovnici zůstat, důvod uvidíme na konci řešení. **19...h4** Po 19...Ke3 20.De1 má bílý oproti poznámce k 8. tahu tempo víc, takže se dostane včas králem na d2, např. **20...h4 21.Kc5 h3 22.Kc4 h2 23.Kc3 b1D 24.Dxb1 Kf2 25.Kd2 Kg2 26.De4+ Kg1 27.Dg4+** se snadnou výhrou. **20.Dd3+** Na 20.Kc5 nemá bílý čas **20...h3 21.Kc4 Kf2 22.Dxb2 h2 = 20...Kf2 21.Dd4+ Kf1 21...Kf3** ztrácí tempo **22.Dc3+ Kf4 23.De1 Kf3 24.Kc5 22.Df6+ Kg1 23.Dg5+ Kf1 24.Df5+ Ke1 24...Kg2 25.De4+ Kf1 26.Dh1+ Kf2 27.Dxh4+ 25.Db1+ Kf2 26.Dxb2** a bílý vyhraje, např. **26...h3 27.Df6+** a černý ztratí jednoho ze svých nebezpečných pěšců. **27...Kg2 (27...Ke1 28.Kxc6) 28.Dg5+ Kf2 29.Df4+ Kg2 30.De3 h2 31.Dxe2+ Kg1 32.Dg4+ Kf2 33.Dh3 Kg1 34.Dg3+ Kh1** (viz diagram 8) **35.Df2** Konečně vidíme, proč se bílý v 19. tahu vyhnul braní pěšce c6. Bez něj by teď byl černý v patu. **35...c5 36.Df1 mat**

Polášek + Vlasák + Navara



9 Bílý vyhraje

**D9** Pro zpestření článku jsem přidal k D5 předeheru s protihrou černého. **1.e7+!** 1.Vxe8+ Kxe8 2.Dxh5+ Ke7 3.Df7+ Kd6 = 1...Kg7! Vynalézavá obrana. Po 1...Kf7? 2.Dxh5+ by černý pěšce g2 stejně neudržel, např. **2...Kg7 3.Dg4+ Kf7 4.Df3+ Kg7 5.Dxg2+** **2.Dxg2+ Kh8!** Po 2...Kh7 3.De4+ Kg7 4.De5+ by bílý centralizoval dámu a snadno vyhrál. Teď hrozba b1D+ drží černého nad vodou. Bílý však obětuje dámu! **3.Dxg8+! Kxg8 4.Vxe8+ Kf7 4...Kg7? 5.Vg8+ 5.Vf8+ Kxe7 6.Vf1 dxe2** a dále jako v D5.

Podrobnější analýzy najdete na našem webu [www.sach.cz](http://www.sach.cz) v sekci studie.