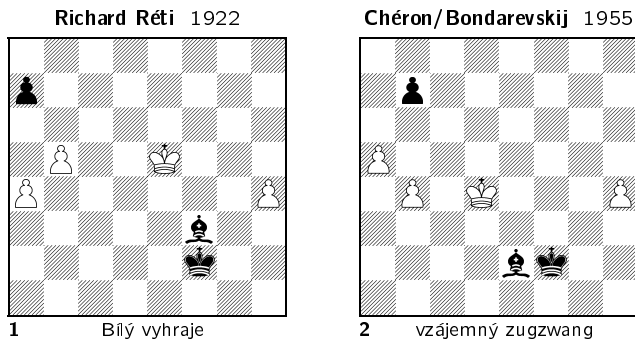


V Rétiho stopách

Jaroslav Polášek

V roce 1922 uveřejnil Richard Réti půvabnou studii **D1** oceněnou 3. cenou v Kagan's Neueste Schachnachrichten.



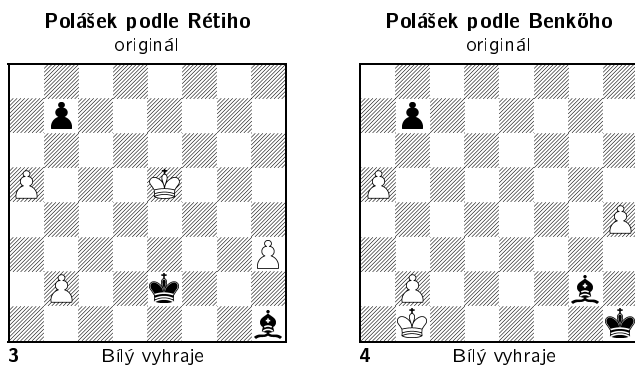
D1 Černý hrozí získat pěšce h4 tahem 1...Kg3. Po zdánlivě přirozeném 1.Kf4?! Se2 je však bílý v nevýhodě tahu, na 2.Ke4 remizuje 2...Kg3 3.Ke3 Sg4! 4.a5 Kxh4 5.b6 axb6 6.axb6 Sc8, po 2.Kg5 k záchraně stačí 2...Ke3. Proto **1.Kf5! a) 1...Se2 2.Kf4!** teď je v nevýhodě tahu černý a musí se vzdát králem od dámského křídla 2...Kg2 **3.Kg5 Kf3 4.h5 Ke3** Černý král nemůže jít přes e4 (zablokoval by střelci krytí pole h7) a to se mu stane osudným, na dámské křídlo přijde pozdě. **5.h6 Sd3 6.a5 Kd4 7.b6 s výhrou; b) 1...Kg3 2.Kg5 Se2 3.h5 Sxh5 4.Kxh5 Kf4 5.a5 Ke5 6.b6 axb6 7.a6 a vyhraje; c) 1...Ke3 2.a5 Kd4 3.b6 axb6 4.axb6 Kc5 5.Kf4** Ale ne 5.h5? Kxb6 6.h6 pro 6...Sd1 7.h7 Sc2+ s remízou. **5...Sd5 6.Ke5! Sf3** (6...Kc6 7.b7) **7.h5! Kxb6 8.h6 a vyhraje.** Bohužel lze i **3.Kf4** Sd5 4.b6 s přehozením tahů.

Réti se pokusil studii vylepšit změnou postavení pěšců dámského křídla. Najdete ji na našem webu www.sach.cz v sekci studie (ve formátu pgn jsou i další studie tohoto článku), A. Mandler ji uvádí ve své knize „Sämtliche Studien von Richard Réti“ (1931) pod číslem M11. Začínala (s černým Sf3) tahy **1.Kc5-d4 Ke2-f2 2.h3-h4**. Réti pokračoval 2...Kg3 3.Ke3! s efektní výhrou, jak uvidíte v **D4**. V roce 1955 však Chéron i Bondarevskij našli nečekanou záchranu 2...Sf3-e2! (viz **D2**) a tím studii vyvrátili.

D2 Bílý na tahu vyhrát nemůže: **1.Kc5 Ke3! 2.Kb6** (2.b5 Kf4) **2...Sf3! 3.h5 Sxh5 4.Kxb7** a dále např. **4...Se2 5.a6 Kd4 6.a7 Kc4 7.Kb6 Sf3 8.b5 Sa8! 9.Ka6 Kc5 10.b6 Kc6** s remízou, nebo **1.Ke4 Kg2!** Pouze tímto paradoxním tahem se černý zachrání. Zdánlivě silnější 1...Kg3? vyvrací 2.Ke3! (viz následující odstavec – černý na tahu). **2.Ke3 Kf1! 3.Kf4** (3.Kd4 Kf2!) **3...Kf2! 4.Ke4 Kg2** s opakováním pozice, nebo **2.Kf5 Kf3! 3.h5 Ke3 4.h6 Kd4 5.Ke6** (5.h7 Sd3+) **5...Sd3 6.b5 Kc5** s remízou.

Černý na tahu je v zugzwangu a prohraje: **1...Kg3 2.Ke3! Sg4 3.b5 Kxh4 4.b6** Proti hrozbě 5.a6 má černý jedinou obranu **4...Sc8**, ale po **5.Kf4** bílý dojde králem na c7 a snadno vyhraje.

Touto pozoruhodnou, ale analyticky náročnou koncovkou jsem se zabýval již několik let. Ale až letos za pomoci 7kamenových databází se mi povedlo projekt dokončit. Vznikly čtyři studie, doufám, že zaujmou i vás.



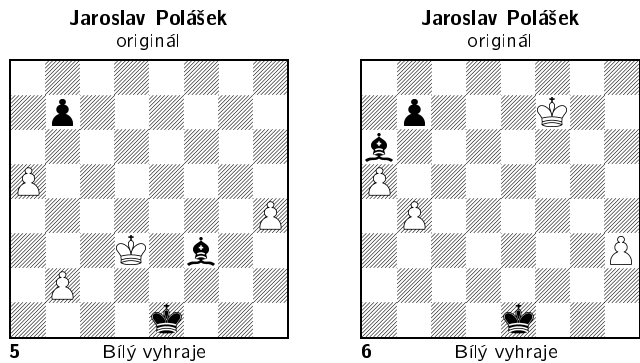
D3 1.h4 1.b4? Kf3 **1...Sf3 2.b4 Kf2 3.Kf5!!** Po 3.Kf4?! Se2! by byl bílý v zugzwangu (4.Ke4 Kg2! viz rozbor v **D2**), a na 3.Kd4?! remizuje 3...Se2! (viz **D2**). **3...Ke3** Po 3...Se2 4.Kf4 je v zugzwangu černý 4...Kg2 5.Kg5 Kf3 6.h5 Ke4 7.h6 a bílý vyhraje. **4.b5 Kd4 5.Kf4!** Na rozdíl od **D1** tahy přehodit nelze: Po 5.a6? bxa6 **6.b6 Kc5 7.Kf4** (7.h5 Kxb6 8.h6 Sd1 9.h7 Sc2+) 7...Sd5

by 8.Ke5? dokonce prohrálo (král vstoupil na podmínovanou diagonálu a po 8...a5 9.h5 a4 10.h6 a3 11.h7 a2 12.h8D a1D+ by bílý ztratil dámu). Také po **6.bxa6 Kd5! 7.Kf4 Sh1 8.h5 Ke6** se černý zachrání – jeho král včas zasáhne na královském křídle.

5...Sd5 Blokuje pole d5 vlastnímu králi. **6.a6 bxa6 7.bxa6 Kc5 8.Ke5!** Opět nelze tahy přehodit, po 8.a7? Kd6 by se černý král dostal včas do čtverce pěšce h. **8...Sf3 9.a7 Kb6 10.h5 Kxa7 11.h6 a vyhraje**, pěšec projde do dámy, protože bílý král kontroluje pole e4.

Rétiho studii M11 opravil v roce 2008 Pál Benkő v Chess Life & Review. V **D4** jsem ji prohloubil a přidal svůdnosti. **1.Kc2!** Po **1.b4?** Kh2! 2.h5 zachrání černého Rétiho manévru 2...Kg3, černý jím sleduje dva cíle – chyćení pěšce h a odříznutí bílého krále od dámského křídla. 3.Kb2 Kf4! 4.h6 Se4 5.Kc3 Ke5! s remízou. Po **1.h5?** černý získá tempo k záchraně tahem 1...Se4+! (bílý král nemůže rovnou na c2), např. 2.Kc1 Kg2 3.Kd2 Kf3 (opět po diagonále – kryje e3) 4.Kc3 (4.b4 Kf4 5.h6 Ke5) 4...Kf4 5.Kd4 Sc2 6.h6 Kg5 7.b4 Kxh6 8.b5 Sd1 =. **1...Sf3!** 1...Kh2 2.h5 Kg3 3.h6 (nebo 3.Kc3 s přehozením tahů) 3...Kf4 4.Kc3! Se4 5.Kd4! (král pokrýval klíčové pole e4) 5...Sc2 6.b4 Kg5 7.b5 Kxh6 8.a6 bxa6 9.b6 a vyhraje. **2.b4!** Předčasně je 2.Kd3?! Kg2 3.Ke3 Sh5! 4.b4 Se8! 5.Kf4 Kf2! 6.Kg5 Ke3 7.h5 Sxh5 8.Kxh5 Kd4 = či **3.b4 Kf2!** 4.Kd4 Se2! = (viz **D2**). **2...Kg2** Benkőho oprava došla do této pozice po tazích 1.h3-h4 Kh1-g2. **3.Kd2!** Pečlivý čtenář už ví, že přímočaré 3.Kd3?! ztrácí výhru po 3...Kf2 4.Kd4 Se2! (viz **D2**). **3...Kg3 4.Ke3** Teprve tímto tahem začíná původní Rétiho idea. **4...Sg4 5.b5 Kxh4 6.b6 Sc8 7.Kf4** (nebo i 7.Kd4) a **bílý** dojde králem na c7 a vyhraje.

V **D5** se mi podařilo realizovat motiv „Spěchej pomalu!“. S touto náповědou byste se mohli pokusit studii vyřešit sami.



D5 1.Ke3! Postup pěšce „b“ je potřeba nejprve připravit, předčasné 1.b4?! vyvrací 1...Kf2! (ale ne 1...Se2+? 2.Ke4!) 2.Kd4/d2 Se2! = (viz **D2**) **1...Se2 2.b3!!** Pointa studie – bílý úmyslně ztrácí tempo, aby se vyhnul vzájemnému zugzwangu po 2.b4? Kd1 (stačí i 2...Kf1) 3.Ke4 Kc2! 4.Ke3 Kg2! nebo 2.Kd4 Kd1! (nebo 2...Kf1) 3.b4 Kd2! **2...Kd1 2...Sh5 3.b4 Se8 4.Kd4 Kf2 5.Kc5 Kg3 6.b5 Kxh4 7.a6 bxa6 8.b6 3.b4** Teď je ke své škodě na tahu černý. **3...Ke1 4.Ke4!** 4.Kd4? Kd2/f2 5.Kc5 Ke3 s remízou (viz **D2** po 1.Kc5 Ke3). **4...Kd1 4...Kf2 5.Kf4 Kg2 6.Kg5 Kf3 7.h5** a podobně jako v **D1** se černý král nedostane včas na dámské křídlo, protože po 7...Ke4 8.h6 nemůže zasáhnout černý střelec. **5.Kd5!** Vzdálená opozice! **5...Kd2 5...Kc2 6.Kc5** zkracuje řešení. **6.Kd4!** Teď je v nevýhodě tahu černý a musí se vzdát králem od královského křídla (pole e3). **6...Kc2 7.Kc5 Kd3** Nebo 7...Kb3 8.b5 Ka4 9.a6 bxa6 10.b6. **8.b5 Ke4** Jinak král nechytí pěšce „h“. **9.a6 bxa6 10.b6 a bílý vyhraje**, černý král zablokoval diagonálu f3-b7.

D6 Se zvláštním druhem opozice se setkáme v této studii. **1.h4 Se2 2.Ke6!** Vzdálená opozice! Po 2.Ke7?! Kd1! (2...Kf2/d2? 3.Kf6/d6!) 3.Kd7 sice bílý vzdálenou opozici udrží, ale jeho král je příliš vzdálen od pěšce b4, takže po 3...Kc2! 4.Kc7 Kc3/b3 5.Kxb7 Kxb4 6.a6 Kc5 7.a7 Kd6! se černý král dostane včas do čtverce pěšce h4 (8.a8D Sf3+ =). **2...Kd2/f2 3.Kd6/f6!** Všimnete si, že předčasný vstup krále na pátou řadu umožní černému symetrickou záchranu – vyšachování bílého pěšce: 3.Kd5! (po 2...Kd2) 3...Kd3! 4.b5 Ke3 5.a6 bxa6 6.b6 Kf4 7.b7 Sf3+ či 3.Kf5?! (po 2...Kf2) 3...Kf3! 4.h5 Ke3 5.h6 Kd4 6.h7 Sd3+. **3...Ke3 3...Kd3/f3** přerušuje diagonálu a umožňuje rozhodující postup pěšců 4.b5 Ke4 5.a6 bxa6 6.b6, resp. 4.h5 Ke4 5.h6, protože černý král na e4 znemožňuje svému střelci zasáhnout. **4.Ke5! Kd2** Po 4...Kf2 je nejjednodušší 5.Kf4 Kg2 6.Kg5. **5.Kd4 a bílý vyhraje** jako v **D5**.