

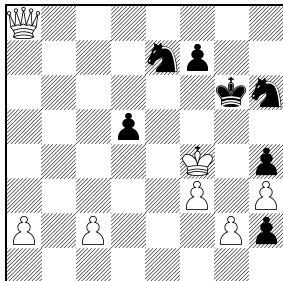
# Dáma v zajetí

Jaroslav Polášek

Článek Lúboše Kekelyho „**Blokáda dámy**“ (Čs. šach 11/2001) měl původně obsahovat i studii č. 9. Při její analýze jsem však objevil závažné nekorektnosti, jejichž publikování přesahovalo rozsah rubriky. Nedalo mi to, a tématu **blokované dámy** jsem se věnoval důkladněji.

## F. Bondarenko

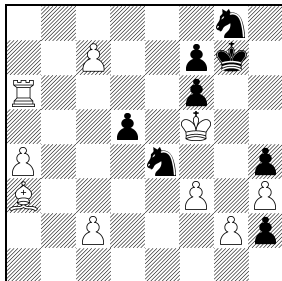
Šachmaty v SSSR 1964, 4. č. u.



9 bílý vyhraje? 7+7

## J. Polášek – originál

(podle Bondarenka)



10 bílý vyhraje 9+8

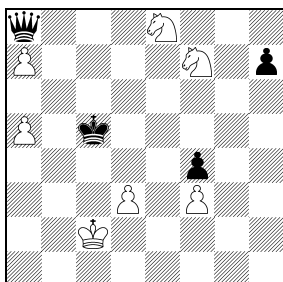
Nejprve k Bondarenkově studii č. 9, která je dosti děravá. **1.Da6+ f6** Po **1...Kg7** černý snadno remizuje **2.Df1 Jg6+ 3.Kg5 f6+ 4.Kh5 Jf4+ 5.Kxh4 Jf5+ 6.Kg4 Je3+**. To by ještě až tak nevadilo (studie by se mohla zkrátit). **2.Df1 Jf5 3.Dh1 Jg3 4.Dxh2 Kf7** Bondarenko si myslil, že studii vyvrací varianta **4...Jhf5!**? **5.a4 Jh5+ 6.Kg4 Je3+ 7.Kxh4 Jf5+** remíza. Proto publikoval ještě v témže roce opravu (**Kg4, Da8, Pa2, c2, g2, h3 – Kg6, Jg7, Pd5, e4, f7, h2, h4, h7**), která však také nebyla korektní. Tah **4...Jhf5!**? však není vyvrácením: po **5.Dxg3+!** bílý vyhraje, např. **5...hxg3 6.a4 Jd4 7.a5 Jxc2 8.a6 Jd4 9.a7 Je6+ 10.Kxg3 Jc7 11.Kf4** nebo **5...Jxg3 6.a4 Je2+ 7.Kg4 Jd4 8.a5 Jxc2 9.a6 Je3+ 10.Kxh4 Jc4 11.a7 Jb6 12.Kg4 Ja8 13.Kf4. 5.a4 Ke7 6.a5** Ani zde koncovku po **6.Dxg3 hxg3 7.Kxg3** černý neudrží, což ovšem již znamená vedlejší řešení, např. **7...Kd6 8.Kf4 Kc5 9.g4 Kb4 10.g5 fxg5+ 11.Kxg5 Jg8 12.h4 Kxa4 13.f4 Kb4 14.f5 Kc3 15.f6 Jxf6 16.Kxf6 Kxc2 17.Ke5! 6...Kd7 7.a6** Opět vedlejší řešení **7.Dxg3 hxg3 8.Kxg3 Kc6 9.Kf4 Kb5 10.g4 Kxa5 11.h4 Kb4 12.g5 fxg5+ 13.hxg5 Jg8 14.Ke5. 7...Kc6 8.c3 d4 9.cxd4 Kb6 10.d5** l zde **10.Dxg3** vyhrává, např. **10...hxg3 11.Kxg3 Kxa6 12.Kh4! 12...Kb5 (12...Jf5+ 13.Kh5 Je7 14.Kh6 Kb5 15.Kg7 Jd5 16.h4 Jf4 17.g4) 13.Kh5 Jf5 14.g4! Je7 (14...Jxd4 15.Kg6) 15.Kh6 Kc4 16.Kg7 Kxd4 17.h4! 10...Kxa6 11.d6 Kb7 12.d7 Kc7 13.Ke3 a bílý vyhraje.**

Studii jsem opravil přidáním černého pěšce f7 (zabraňuje vedlejším řešením typu Dxg3) a dopracoval romantickou předehru, která dává studii č. 10 trochu šťávy. **1.Sf8!** Po **1.c8D?** Jh6+ **2.Kf4 h1D** se černý zachrání věčným šachem, např. **3.fxe4 De1! 4.Df8+ Kh7 5.exd5 Df2+ 6.Ke4 Dxc2+ 7.Kf3 Dd3+,** nebo **3.Sf8+ Kg6 4.fxe4 (4.Sxh6 Dh2+ 5.Ke3 Dg1+) 4...Dc1+ 5.Kf3 Dd1+ atd. 1...Kxf8 2.Va8!** Zabraňuje návratu černého krále na g7 (2.c8D+? Kg7 s remizou). **2...Ke7** Na **2...Kg7** rozhodne **3.Vxg8+ Kxg8 4.c8D+ Kg7 5.fxe4 h1D 6.Dc3** s vyhranou dámskou koncovkou. **3.Ve8+! Kxe8 4.c8D+ Ke7 5.Dc7+ Ke8 6.Dxh2** Bílému se podařilo zlikvidovat pěšce h2. Černý však nachází protihru. **6...Jh6+ 7.Kf4 Jg3** Bílá dáma je uzavřena. **8.a5 Kd7 9.a6 Kc6 10.c3!** Černý je v zugzwangu. Obě černé diagonály jsou pro krále tabu (**10...Kb6 11.Dg1+, 10...Kc7 11.Ke3**). **10...d4 11.cxd4 Kb6 12.d5 Kxa6 13.d6 Kb7 14.d7 Kc7** Nakonec černý král musí na „zakázanou diagonálu“ vstoupit. **15.Ke3 a bílý vyhraje**, protože jezdec g3 je ve vazbě.

Závěrečná hra je však příliš jasná a výhra bílého přijde jakoby sama sebou. Nejlépe je asi toto téma vyjádřeno v následující studii:

## J. Lamoss

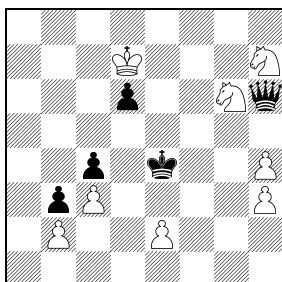
Magyar Sakkelet 1966, 1. cena



11 bílý vyhraje 7+4

## J. Lamoss

„64“ 1967, 1. č. uzn.



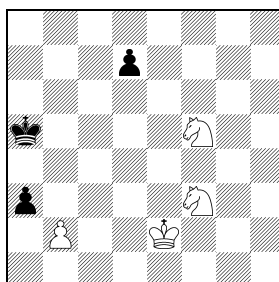
12 bílý vyhraje 8+5

**11: 1.Jc7 Dxa7 2.Jd8!** Černá dáma je zajata. **2...h6! 3.Kc1!** Bílý musí ztratit tempo. Po přirozeném **3.Kd1?** h5 **4.Ke2 h4 5.Kf1 h3** by byl v zugzwangu. **3...h5 (3...Dxc7 4.Je6+ Kd6+ 5.Jxc7 Kxc7 6.d4 Kc6 7.Kd2 h5 8.Kd3 h4 9.d5+! Kxd5 10.Ke2 Kc6 11.Kf2 Kb5 12.Kg2 Kxa5 13.Kh3) 4.Kd1 h4 5.Ke2 h3 6.Kf1** Vzájemný zugzwang. **6...h2 7.Kg2**

a vyhraje. O rok později publikoval Lamoss č. 12: **1.Jf6+ Kf5 2.Je7+ Kf4** Černé figury jsou znehyněny. Následuje slalom bílého krále. **3.Kc6! d5 4.Kb5! d4 5.Kxc4 dxc3 6.Kxb3 cxb2 7.Kc2!** (7.Ka2? Ke3! 8.Jf5+ Kd2 9.Jxh6 Kc2) **7...b1D+ 8.Kxb1 a vyhraje.**

## A. Troickij

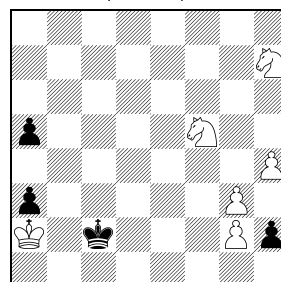
Československý šach 1924



13 č. táhne, bílý vyhraje 4+3

## V. Muratov

Šachmaty (Moskva) 1968, 3. c.

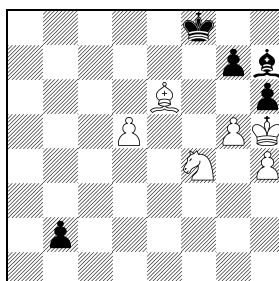


14 bílý vyhraje 6+4

Aktivně blokovanou černou dámou jsem našel již u „otce“ moderní studie A. Troického (č. 13): **1...a2!** (**1...axb2 2.Jd2 d5 3.Jd4 2.J3d4 Ka4 3.Je3 a1D 4.Jd1 d6 5.Kd2 d5 6.Ke2 Dc1 7.Jc3+ Kb4 8.Ja2+ a vyhraje.** Za pozornost určité stojí i studie č. 14: **1.Je3+ Kc1 2.Jg5 h1D 3.Jf3 a4 4.Ka1 a2 5.Kxa2 a3 6.Ka1** Předčasné je 6.g4? Dh3! 7.gxh3 pat. **6...a2 7.Kxa2 Dh3 8.Jd4!** a bílý vyhraje díky hrozbě 9.Jb3 mat.

## C. Becker

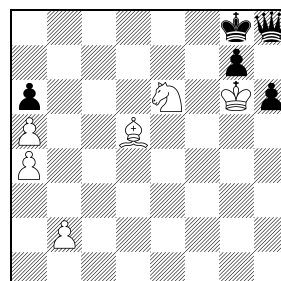
The Problemist 1976



15 bílý vyhraje 6+5

## C. Becker & D. Gurgenzidze

„64“ 1977, 1. cena



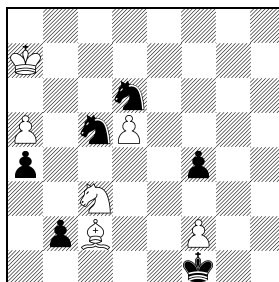
16 bílý vyhraje 6+5

Zaujala mne práce č. 15: **1.g6 b1D 2.gxh7 Dxh7 3.Jg6+** Dáma je uzavřena. **3...Ke8 4.d6 Kd8 5.Sf7 Kc8 6.Sg8 Dxg8 7.Je7+ Kd7 8.Jxg8 g5!** Po dobytí dámy studie nekončí, černý hrozí zlikvidovat bílé pěšce. **9.Jf6+ Kxd6 10.Je4+ Ke7 11.Jxg5 hxg5 12.hxg5 Kf7 13.Kh6 Kg8 14.Kg6 a bílý vyhraje.**

Studie se asi líbila i Davidu Gurgenzidzemu, protože ji obohatil o motiv vzájemného zugzwangu (č. 16). Vychutnat pointu si můžete při jejím samostatném řešení (je součástí řešitelské soutěže).

## J. Polášek – originál

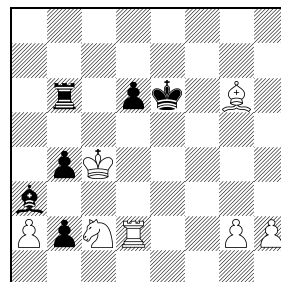
(podle Kekelyho)



17 bílý vyhraje 6+6

## J. Polášek

originál



18 č. táhne, bílý vyhraje 7+6

Při analýze Kekelyho originálu č. 85/2001 jsem zjistil, že dvojice pěšců h5/h6 je zbytečná (viz poznámka na konci řešení). Podařilo se mi pozici rozehrát a výsledkem je č. 17: **1.Kb6 Jde4!** Slabší je **1...Jce4 a3 3.Jc3** (v hlavní variantě tento tah nejde pro **3...Jc5-a4+**) **3...Kxf2 4.a6 Ke1 5.Kc6 Kd2 6.Sb1 f3 7.a7 f2 8.a8D f1D 9.Dxa3 a bílý vyhraje. 2.Jxe4** Chybou by bylo **2.a6?** Jxc3 **3.a7 a3 4.a8D a2.** Také po **2.Jb1 Kxf2 3.a6 Jxa6 4.Sxe4 Ke3** by se černý zachránil, např. **5.Sf5 Jb8 6.Kb7 Kd4 7.d6 Kc5 8.Kxb8 Kxd6. 2...a3! 3.Kxc5 (3.Jc3? Ja4+) 3...a2 4.Sb1! a1D 5.Kb4** Dáma je lapena, černý se pokusí o patovou záchranu. **5...f3 6.d6 Ke1 7.Jc3 Kd2 8.d7 Kc1 9.d8S!** a bílý vyhraje, protože prosadí pěšce „a“, např. **9.d8S Kd2 10.Sg5+ Ke1 11.Se3 Kf1 12.Sd3+ Ke1 13.a6 atd.**

Nejvíce si cením své poslední studie č. 18, kde samotní pěšci g+h vyhrají nad uzavřenou černou dámou. Z řešení uvedu pouze předehru **1...d5+ (1...b3 2.Jd4+ Kf6 3.Sb1 bxa2 4.Sxa2 b1D 5.Sxb1 Vxb1 6.Kd5 +-)** **2.Vxd5 Vc6+ 3.Vc5 Vxc5+ 4.Kxc5.** Zbytek je součástí řešitelské soutěže. Řešení studií č. 16 a 18 pošlete nejpozději do 30.4.2002.