

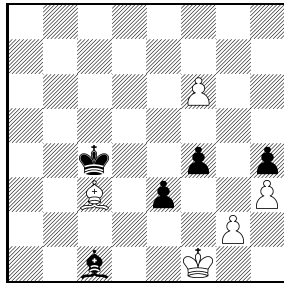
Výsadek stejnopolných střečů

Jaroslav Polášek

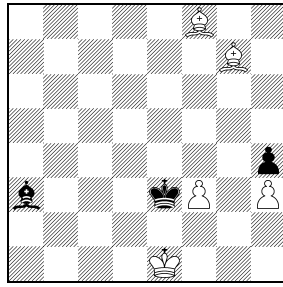
Tématem dnešního článku je neobvyklý soubor tří stejnopolných střečů, dvou na straně bílého proti jedinému černému. Přestože se v praktické partii nejspíš s touto konstelací nesečkáte (proměna na střečce je nutná jen v případě, kdy proměna v silnější figuru končí patem), studium této exotické koncovky vám pomůže zlepšit strategické uvažování.

Obtížnost výhry spočívá v tom, že černý král může zůstat stát na poli, na které stejnopolní střečci nedosáhnou. Krále nelze vytempovat a tím odehnat, dokud má černý k dispozici tahy střečcem. Proto musí bílý donutit černého k výměně střečů.

Vasilij Smyslov
Pravda 1976



1 Bílý vyhraje

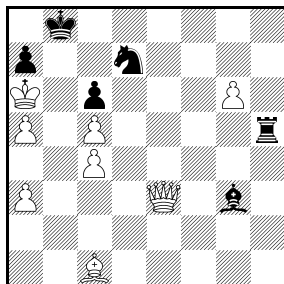


2 7.f4!

D1 1.f7 Po 1.Sb4? Kd3 2.Ke1 f3! 3.gxf3 e2 4.f7 Sf4! by černý remizoval. **1...Sa3 2.Sg7** Po 2.Sb2? Sf8 3.Ke2 Kd5 si černý král dojde pro pěšce f7. **2...f3! 3.gxf3** Nelze 3.f8D? Sxf8 4.Sxf8 e2+ 5.Kf2 ffg2 a černý by dokonce vyhrál. **3...Kd3 4.f8S!** Svůdné 4.f8D?! e2+ 5.Kf2 Sc5+! 6.Dxc5 e1D+ 7.Kxe1 končí patem. Vznikla požadovaná konstelace tří stejnopolných střečů. **4...e2+** (4...Sc1 5.Sh6 Sd2 6.Kg2 Se1 7.Sc5 e2 8.Sf2) **5.Kf2 e1D+! 6.Kxe1 Ke3!** (viz diagram 2) **7.f4!** Po 7.Sxa3? Kxf3 poslední pěšec bílého padne. **7...Kxf4 8.Kf2!** a černý nezabrání výměně svého střečce, protože po **8...Sc1** přijde **9.Sh6+** a bílý vyhraje.

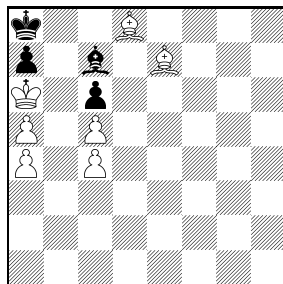
J. Polášek

originál podle Waening 1985



3 č. táhne, bílý vyhraje

vzájemný zugzwang



4 po 12.a4

D3 1...Ka8! Přípravuje patovou obranu, po 1...Jxc5+ 2.Dxc5 Vxc5 3.g7 si bílý postaví dámu a snadno vyhraje. **2.De8+** Jediná obrana proti hrozbě matu. **2...Jb8+ 3.Dxb8+ Sxb8!** **4.g7 Vh8! 5.gxh8S!** Jedině tak, proměna na dámu či věž končí patem.

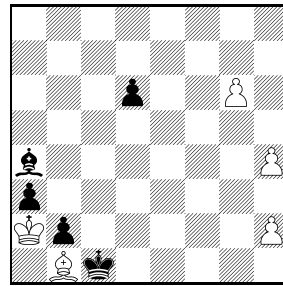
Proměna na jezdce 5.gxh8J?! vypadá nadějně, ale po 5...Sf4! černý hrozbou patu získá střečce a koncovku proti jezdci udrží, např. 6.Sb2 Se5 7.Jf7 Sxb2 8.Jd8 (8.a4 Sf6) 8...Sxa3 9.Jxc6 Sxc5 =. Po 6.Jf7 Sxc1 7.a4 Se3 8.Je5 má černý úlohu těžší. Nesmí hned vzít 8...Sxc5?, po 9.Jxc6 Se3 10.Kb5 Kb7 11.a6+ Kc7 12.c5 ztrácí pěšce a7, a ústup do rohu 11...Ka8 zcela vyřadí krále ze hry (bílému stačí dojít králem na c8, jezdce na e6 s hrozbou Jc7 mat a pak pěšcem c až do dámy. Nejprve je potřeba uniknout králem z rohu 8...Kb8! 9.Jxc6+ Kc7 10.Kb5 a6+! nebo 10.Je5 Sxc5 s remízou.

5...Se5 6.Sb2 Sg3 I bílý král je v patu. Cesta k výhře spočívá v likvidaci čPa7, ta je možná pouze převodem střečce na b6, nejrychleji takto: **7.Sb6 Sc7** (7...Se5 8.Shg7) **8.Se7 Se5 9.Shf6 Sc7 10.Sd8 Se5 11.Sfe7 Sc7 12.a4 VZ** (viz diagram 4) Černý je v zugzwangu a pouze výměnou střečů může hrozbu Sb6 oddálit. **12...Sxd8 13.Sxd8 Kb8 14.Sc7+! Ka8 15.Sb6** a bílý vyhraje.

Všimněte si, že **D4** je vzájemný zugzwang, bílý na tahu nedokáže vyhrát, např. 13.Sf6 Se5 14.Sde7 Sf4 15.Sf8 Sc7! 16.See7 Kb8! Klíčový tah obrany, který jsem našel až při analýze Waeningovy studie. Původní Waeningova práce (3. cena Schakend Nederland 1985) je proto

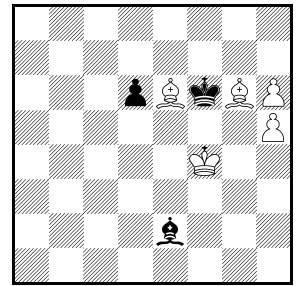
neřešitelná, bílému v ní chybělo tempo a3-a4 k dosažení zugzwangu. (16...Sf4? 17.Sd8 Sc7 Jediná obrana proti Sb6 18.Sfe7 a v zugzwangu by byl černý) 17.Sd6 Ka8 18.Sfe7 Sd8 atd.

Jan Míšek + J. Polášek
originál



5 Bílý vyhraje

Typická pozice



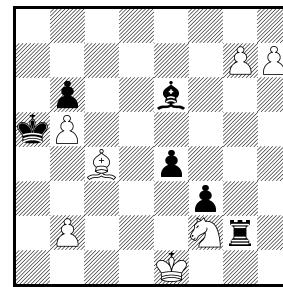
6 po 23.Sg6

S Janem Míškem jsme před několika lety složili studii, ve které rozhodla proměna na druhého stejnopolného falešného střečce (viz Čs. šach 5/2018, str. 137, D25). Nová studie proměnou teprve začíná.

D5 1.g7 Sc6 2.g8S! 2.g8D? Sd5+ 3.Dxd5 pat 2...Se8 2...Sf3 je beznadějně, např. 3.Sf7 Kd2 4.h5 Sxh5 5.Sxh5 Ke3 6.h4 Kf4 7.Sd1 Ke5 8.h5 Kf6 9.h6 Kf7 10.Sb3+ a dva stejnopolní střečci nepustí černého krále do rohu. **3.Sgh7!** 3.Se6? Kd2 4.Sg4 Ke3 5.h5 Sxh5 6.Sxh5 Kf4 7.h4 Kg3 = **3...Sf7+** Hrozilo Shg6 s dalším h5. **4.Kxa3 Kd2 5.Shg6 Ke3!** Po 5...Sg8 6.h5 Ke3 7.h6 Kf4 8.h4 Kg4/e5 rozhodne obě střečce 9.Sf7! **6.h5!** Po 6.Sxf7? Kf4 stačí černý král včas doběhnout do spásného rohu: 7.Se6 Ke5 8.h5 Kxe6 9.h6 Kf7 10.Sh7 b1D! 11.Sxb1 Kg8. **6...Kf4 7.h4** Po 7.h6? Sxg6 8.Sxg6 černého zachrání dvojitý úder 8...Kg5 9.h7 Kxg6. **a) 7...Sg8 8.h6 Kg4 9.Sf7!** a bílý vyhraje; **b) 7...Ke5 8.h6!** 8.Sxf7? Kf6 9.h6 Kxf7 10.Sh7 b1D! = už známe. **8...Kf6 9.Sh7** Předčasně je 9.h5? Sg8 10.Sa2 b1D 11.Sgxb1 Kg5 12.Sxg8 Kxh6 =. Ostatní ústupy střečcem jsou ztrátou času, např. 9.Sgd3 Se6 10.Kxb2 Kf7 11.Sh7. **9...Ke7 10.Kxb2** a bílý vyhraje.

Způsob výhry je poučný a zdaleka ne tak triviální, jak by se mohlo zdát z počítačového hodnocení. Bílý totiž krále z f6 nevyžene. **10...Kf6** Bílý musí nejprve převést krále na f4, aby mohl zahrát h5. **11.Kc3 Sd5 12.Kd4 Sb3 13.Shg6 Se6 14.Ke3 Sc4 15.Kf4 Se6 16.h5 Sc4** Poté bílý vyžene černého střečce z diagonály a2-g8 a postaví své střečce na e6 a g6, aby proniknul králem na klíčové pole f8 a zahrál h7. **17.Sbf5 Sb3 18.Sd7 Sc4 19.Sgf5 Sf7 20.Sg4 Sc4 21.Sde6** Vytlačuje střečce z klíčové diagonály. **21...Sd3 22.Sgf5 Se2 23.Sg6** (viz diagram 6) Typická pozice, nyní už král může zahájit obchvat. **23...Sb5 24.Ke4 Sc6+ 25.Kd4 Sb7 26.Kc4 Sc6 27.Kb4** a král projde na f8 **27...Sb7 28.Kb5 Sf3 29.Kb6 Sd1 30.Kc7 Sa4 31.Kd8 Sb5 32.Sd7 Sc4 33.Ke8 Sb3 34.Kf8** s dalším **35.h7**.

V. Korolkov + A. Doluchanov
1. cena Moskva 1936
oprava Polášek (originál)

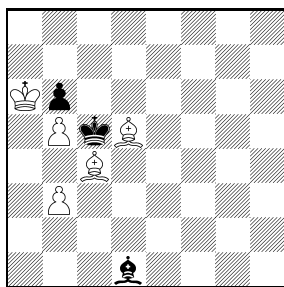


7 č. táhne, bílý vyhraje

D5 1...e3! Zcela beznadějně je 1...Sxc4 2.h8D e3 3.Da8+ Kxb5 4.De8+ s dalším 5.Dxe3. **2.g8D** Po 2.Sf1? Vg1! 3.h8D e2 nebo 2.h8D? Vg1+ 3.Sf1 e2 by o záchranu musel bojovat bílý. **2...exf2+ 3.Kf1 Vxg8** Po 3...Sxc4+ 4.Dxc4 Vg1+ 5.Kxf2 Vg2+ bílý nedovolí černé věži zešílet, např. tahem 6.Ke3. **4.hxg8S!** 4.hxg8D? Sxc4+ 5.Dxc4 pat! Nyní má černý střečce pět tematických ústupů: **4...Sc8** Po návratu střečce do svého tábora bílý snadno vynutí nezbytnou výměnu **5.Sge6 Sb7 6.Scd5**.

Ústup do tábora protivníka **4...Sg4** také skončí rychlou prohrou **5.Sce6 Sh5 6.Sgf7**. Více prostoru získá černý střečce po šachu **4...Sh3+** **5.Kxf2 Kb4** Ústup střečce na f5 nebo d7 vede se ztrátou tempa k variantám uvedeným níže. **6.Sge6 Sg2 7.Sf1 Sh1 8.Kg1** a bílý znovu vynutí vyhrávající výměnu. **4...Sf5** Ve středu šachovnice získá černý střečce více svobody. **5.Kxf2 Kb4 6.Kxf3 Kc5 7.Kf4!** Bílý využívá postavení čSf5 k zisku tempa k průniku do středu šachovnice. **7...Sh3 8.Ke5** Nyní se černý král nedostane na c7, odkud by lépe chránil svého pěšce. Na stejné pole zamíří bílý král, černý tomu přes veškerou snahu nedokáže zabránit. **8...Sd7 9.b3 Sg4 10.Sge6 Sd1 11.Sd7** Hrozilo 11...Sxb3 s remízou. **11...Sf3 12.Ke6 Sg4+ 13.Ke7 Sf3 14.Sc6 Sg4 15.Sce6 Sd1 16.Kd7 Sc2 17.Kc7** Král napadl černého pěšce a bílí střečci obsadili neaktivnější pozice. **17...Sd1 18.Kb7** Předčasně je 18.b4+? Kxb4 19.Kxb6 Sa4! a poslední bílý pěšec by padl.

Bílý proto musí nejprve odehnat černého střelce z diagonály a4–d1. **18...Sc2 19.Ka6** Bílý král zaujal ještě výhodnější pozici – napadá nejen pěšce protivníka, ale kryje i vlastního pěšce b5. (19.Sc4 Sd1 20.S6d5? Sxb3) **19...Sd1 20.Sc4 Sc2 21.S6d5** Nelze 21.Sf3 Sg6 22.b4+? Kxc4 23.Kxb6 Kxb4 24.Ka6 Sd3 s remízou. **21...Sd1** (viz diagram 8) **22.Sd3!** a bílý vyhraje, oběť střelce přivedla černého do zugzwangu. Všimněte si, že bez ní se bílý neobejde, po 22.Sf7 Sc2 23.Sfe6 Sd1 24.Sd3 Sh5! 25.b4+? vážne na 25...Kxb4 26.Kxb6 Se8! s likvidací posledního bílého pěšce. **22...Kxd5** Na 22...Sh5 už přijde 23.b4+ Kxb4 24.Kxb6, protože po 24...Se8 má bílý 25.Sc6. **23.Kxb6 Sxb3**



8 22.Sd3!

Koncovku stejnopólných střelců už bílý vyhraje standardní metodou, např. **24.Kc7 Kc5 25.b6 Sd5 26.Sa6 Sf3 27.Sb7 Se2 28.Sg2 Sa6 29.Sf1 Sc8 30.Se2. 4...Sd7 5.Kxf2 Kb4 6.Kxf3 Kc5 7.Sge6! Se8 8.Kf4 Kd6** Brání hrozbě Ke5 s přechodem do předešlé varianty s průnikem krále na a6 **9.Kg5!** Bílý nepouští střelce na svobodu a kryje pole h5 králem. **9...Ke5 10.b3 Kd6 11.Sh3 Ke5 12.Sg4** Pole h5 nyní kontroluje první střelec, bílý král tak může proniknout dále do černého tábora. **12...Kd6 13.Kf6 Kc7 14.Sce2 Kd6 15.Sd3** Nyní je kryto i pole g6 druhým střelcem. Černý je v zugzwangu. **15...Kc7 16.Ke7 a bílý vyhraje,** střelec je dobyt.

Rozhodčí Alexej Troickij v rozsudku napsal: „Obsahem studie není samotná proměna, ale následně chytání střelce dvěma stejnopólnými střelci stejné barvy za účelem jeho výměny. (...) Navzdory 'exotickému' materiálu je průběh poučný i pro praktické hráče.“

Ke komentáři jsem použil Korolkovovy podrobné analýzy (V. A. Korolkov, Izbrannyye etjudy, Moskva 1958, č. 27, str. 105–108).

Originální studie začínala až tahem bílého a na f2 místo jezdců stál bílý pěšec. K výhře místo autorského 1.g8D stačilo také 1.Sf1! exf2+ 2.Kd2 Sc4 3.Kc3! Vxg7 4.h8D Sxf1 5.Dxg7 Se2 6.Dd4! f1D 7.Db4 mat.

Všechny studie s podrobnou analýzou najdete na našem webu www.sach.cz v sekci studie ve formátu pgn.

Česká republika a Slovenská republika

- 17.9.** Počátky – 16. ročník turnaje v rapidu, 9 kol, 15 min.
KA: Miroslav Jelínek, mobil 603 712 604, e-mail alexajar@volny.cz
- 17.9.** Šlapanice – 6. Lité boje pod radničním mečem, 7 kol, tempo 20 min. KA: e-mail kavkaslapanice@gmail.com
- 17.9.** Strakonice – 4. Strakonický rumpál, 7 kol, 20 min. + 10 s.
KA: e-mail sachstrakonice@email.cz
- 17.9.** České Budějovice – QCC cup, 7 kol, 20 min. + 10 s.
KA: e-mail sachovaskola@qcc.cz
- 17.9.** Rychvald – 10. Slezký open, 9 kol, 13 min. + 2 s.
KA: e-mail badamcik@seznam.cz
- 18.9.** Šurany – 32. O pohár primátora, blesk.
KA: e-mail pevec@gmail.com
- 23.9.–25.9.** Banská Bystrica – 26. Open Banská Bystrica.
- 24.9.** KE-Ťahanovce – 18. Ťahanovce rapid, 9 kol, 10 min. + 5 s.
KA: e-mail k.hruska54@gmail.com
- 24.9.** Písek – 24. O pohár starostky, 9 kol, 15 min. + 5 s.
KA: e-mail tejnorpa@atlas.cz
- 24.9.** Český Brod, Oranžová zahrada – Oslava 100. výročí založení šachového klubu. KA: Jan Fiala, mobil 728 923 755.
- 24.9.–28.9.** Planá nad Lužnicí – 11. Svatováclavský turnaj, 7 kol, 60 min. + 30 s. KA: e-mail sachklub.tabor@seznam.cz
- 24.9.–29.9.** Bratislava – 41. Open Slovan, 7 kol, 90 min. s bonifikací 30 s. KA: e-mail munklubo@gmail.com
- 24.9.–1.10.** Kežmarok – MSR jednotlivců, 2 turnaje.
KA: e-mail prvasachova@gmail.com
- 25.9.** Cífer – 4. Hodový turnaj, 9 kol, 10 min. + 5 s.
KA: e-mail sarmirmilos@oznam.sk
- 28.9.** Brno – 17. Memoriál O. Šípka, 9 kol, tempo 15 min.
KA: e-mail JezdciJundrov@seznam.cz
- 28.9.** Srbsce – 5. Srbský rapid, 7 kol, 15 min. + 5 s.
KA: e-mail radek.bayer@seznam.cz
- 30.9.–2.10.** Bratislava – exe:Slovakia open, 9 kol, 45 min. + 10 s.
KA: e-mail podujatia.skmodra@gmail.com
- 1.10.** Podunajské Biskupice – O pohár mestskej časti, 2 turnaje.
KA: e-mail karol.paluska@gmail.com

1.10. Bratislava-Petržalka – 16. O pohár predsedu BSK, turnaj družstev.
KA: e-mail wik1977@yahoo.com

1.10. Dolní Benešov – 36. Memoriál K. Osmančíka, 9 kol, 12 min. + 3 s.
KA: e-mail radimkrupa@seznam.cz

1.10. Nedakonice – 14. Memoriál V. Hory, turnaj mládeže.
KA: e-mail rostislav.huma@gmail.com

2.10. Velvary – Comax Open, 9 kol, 20 min.
KA: e-mail sachyvelvary@post.cz

Zahraníčí

1.–10.10., 5.–15.11., 3.–13.12. Budapešť (HUN) – First Saturday, uzavřený turnaj FIDE na normy IM a GM. KA: László Nagy, e-mail firstsat@hu.inter.net, www.firstsaturday.hu, tel. 0036/302 301 914.

26.10.–5.11. Drážďany – Mistrovství seniorských družstev

14.11.–27.11. Assisi (ITA) – Mistrovství světa seniorů

14.11.–27.11. Katovice (POL) – Mistrovství Evropy v rapid šachu a bleskovém šachu

Termíny soutěží družstev 2022/2023

ČR – Extraliga: 15.–16.10., 3.–4.12., 7.–8.1., 18.–19.2., 24.–26.3.

1. liga západ: 9.10., 30.10., 13.11., 27.11., 11.12., 15.1., 29.1., 12.2., 26.2., 19.3., 2.4. **1. liga východ:** 8.–9.10., 26.–27.11., 11.12., 15.1., 29.1., 25.–26.2., 1.–2.4. **2. liga:** 16.10., 6.11., 20.11., 4.12., 18.12., 8.1., 22.1., 5.2., 19.2., 5.3., 26.3.

SR – Extraliga: 22.–23.10., 10.–11.12., 21.–22.1., 25.–26.2., 31.3.–2.4.

1. liga: 15.–16.10., 5.–6.11., 3.–4.12., 14.1., 4.–5.2., 11.–12.3.

2. liga: 8.–9.10., 12.–13.11., 26.–27.11., 15.1., 11.–12.2., 25.–26.3.

GER: 22.–23.10., 26.–27.11., 4.–5.2., 24.–26.2., 18.–19.3., 1.–2.4.

AUT: 3.–6.11., 2.–5.3., 14.–16.4.

HUN: 20.11., 4.12., 18.12., 29.1., 12.2., 19.2., 12.3., 22.–23.4.

Festival turnajů Czech Tour 2022–2023

5.11.–12.11. 12. OPEN Hradec Králové

12.11.–19.11. 11. OPEN Brno

6.1.–13.1. 21. OPEN Praha

14.1.–21.1. 21. OPEN Mariánské Lázně

24.2.–3.3. 22. OPEN Liberec

4.3.–11.3. 11. OPEN Plzeň

KA: AVE-Kontakt, Dr. Jan Mazuch, Štrossova 239, 530 03 Pardubice, tel. 466 535 200, mobil 608 203 007, e-mail j.mazuch@avekont.cz, www.czechtour.net, http://www.facebook.com/czechtour

Řešení ze strany 252

D1: 19.Vxe4!! Jf8 19...dxe4 20.Dxf7!! Kxf7 21.Sc4+ Kf6 22.Jxe4+ Kf5 23.g4+! Kxe4 24.Ve1+ s matem. 20.Vf4 f5 21.Jxf5! gxf5 22.Vxf5 Dd6 23.Dg4+ Jg6 24.Vxd5! Df6 24...Dxd5 25.Sxg6. 25.g3 Sf8 26.Vf5 De7 27.Sc4+ Kh8 28.Sg5 a černý se vzdal (28...Dd6 29.Vf6 Dc7 30.Vf7 resp. 28...Dd7 29.Vxf8+! Jxf8 – 29...Vxf8 30.Dxd7 – 30.Sf6+), So – Melkumjan, Čenaj 2022.

D2: 25.Sxb4!! Dxb4 25...axb4 26.Dg2 Dd8 (26...De8 27.Vh5 Vg8 28.Vxh7+ Kxh7 29.Dh3+ mat) 27.e7! (27.Vh5? Dd3+ 28.Ka1 Vxa2+!) 27...Dd3+ 28.Dc2 Dxc2+ 29.Kxc2 Ve8 30.Vg8+! 26.Dg2 De4+ 27.Dxe4 fxe4 28.e7 Ve8 29.Vg8+! Vxg8 30.Vxg8+ Kxg8 31.e8D+ Kg7 32.De5+ Vf6 33.Dg5+ Vg6 34.Dxa5 Vg1+ 35.Kc2 Vg2+ 36.Kb3 Sb6 37.De5+ Kf8 38.Dh8+ Ke7 39.Dxh7 Ve2 40.Dxe4+ Kf8 41.Db4+ a černý se vzdal, Gukeš – Sargissjan, Čenaj 2022.

D3: 32.Sd3+ f5 33.Sxf5+! Sxf5 34.Dxf7+ Kh8 35.Df8+ Kh7 36.Dxf5+ Kh8 36...Dg6 37.Dd7+! (37.Dxd5?! Dd3!) 37...Kh8 (37...Dg7 38.Dxd5) 38.Dc8+ 37.Df8+ Kh7 38.Df7+ Kh8 39.Jh4! Dg1+ 40.Kd2 Je7 40...Dh2+ 41.Kc3. 41.De8+ 41.Dxe7? Df2+ 42.Kc3 De1+. 41...Jg8 42.Jg6+ Kg7 43.Df8+! a černá se vzdala (43...Kxg6 44.Dxg8+ nebo 43...Kh7 44.Df7 mat), Koubová – Johanssonová, Čenaj 2022.

D4: 44.Sg3! Se3+ 44...Kxd4 45.c6! 45.Kg2 Sxd4 46.b6 1–0 (46...axb6 47.c6! nebo 46...Sxc5 47.b7!), Sučíková – Forgasová, Čenaj 2022.

D5: 33.b3! Jb2 33...Dd1+ 34.Sf1 Jb2 35.Dxb5. 34.Dd4! a černá se vzdala, P. Cramlingová – Movsesjanová, Čenaj 2022.

D6: 23...Jc4! 24.bxc4 a3 25.c3 Sxd4! 26.cxd4 Sf5+ a bílý se vzdal (27.Ka1 axb2+ 28.Dxb2 Dxb2+ 29.Kxb2 Ve2+), Černoušek – Lucko, Praha 2022.

D7: 20.Jf6+! a černý se vzdal, Meissner – W. Kristiansen, Praha 2022.

D8: 23...b3! a bílý se vzdal, Seitz – Meissner, Praha 2022.

D9: 30...Vxd1+ 31.Kxd1 Je5 32.Sd5 Jxf3 33.Sxf3 Vh1! 34.Sxh5 34.Vxh1 Sxf3+ 34...Vxf1+ 35.Ke2 Vf4 36.Kd3 Vf5 a bílý se vzdal, Hrabuša – Zanan, Praha 2022.

D10: 28.f5! exf5 28...Jxf5 29.Jxf5 exf5 30.Vh4. 29.V4g2 Vad7 30.Dxd5 Kh8? 31.Da8+ a černý se vzdal (31...Vf8 32.Dxf8+! Sxf8 33.Vg8 mat), Šorm – Toure, Praha 2022.

D11: 27.Vad1! a černý se vzdal, Sarkar – Seitz, Praha 2022.

D12: 16.b4 Dc7 17.Jd5! Vd8 18.Jxe6 a černý se vzdal, Rasmussen – Velešnja, Čenaj 2022.