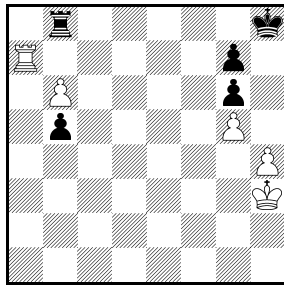


## Patová záchrana ve věžovce

Do minulé rubriky se mi nevešlo několik pozoruhodných věžovek s patovou záchranou. Klíčem k samostatnému řešení D1 je nečekaný druhý tah bílého.

**A. Herberg**

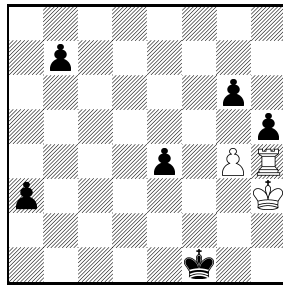
Deutsche Schachblätter 1942  
podle Selezněva 1920



1 Bílý remizuje

**Jaroslav Polášek**

podle Pogojance  
originál



2 Bílý remizuje

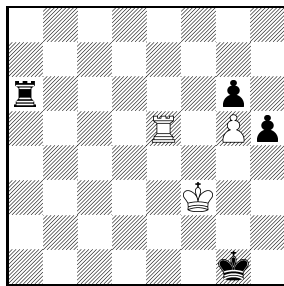
**D1 1.b7 1.h5? Vxb6 2.hxg6 Vxg6 3.Kg4 Vb6 1...Kh7 2.Kg3!** Ztrácí tempo, po 2.h5? gxh5 3.g6+ Kh6! 4.Kh4 b4 by byl bílý v zugzwangu. **2...b4 3.h5 gxh5 3...b3 4.hxg6+ Kxg6 5.Va6+ 4.g6+ 4.Kh4? g6 4...Kh6 5.Kh4** Teď je ale na tahu černý. **5...b3 6.Va3 Vxb7 7.Vxb3 Va7 8.Va3** s věčným pronásledováním věže nebo patem.

**D2** věžovku nepřipomíná, přesto vznikne, protože po proměně dámy by se bílý zachránil okamžitým patem. Dokážete ji vyřešit?

**1.g5!** Normální tahy selhávají. 1.gxh5?! a2 2.Vf4+ Kg1 3.Vg4+ Kh1 4.hxg6 a1D 5.g7 Da2 (s hrozbou Dg8) 6.g8D Dh2 mat. Nestačí ani 1.Kg3?! Kg1! 2.Vh2 h4+! 3.Kh3 b5 4.Va2 e3! (4...b4? 5.Kxh4 e3 6.Kg3 Kf1 7.Kf3 e2 8.Vxe2 b3 9.Vh2! =) 5.Kxh4 Kf1 6.Vxa3 e2 7.Vf3+ Kg2 8.Ve3 Kf2 a černý vyhraje. 1...a2 Po 1...b5 je nejnedodušší 2.Kg3 b4 3.Vf4+ 2.Vf4+ Kg1 3.Vxe4 a) 3...a1D 4.Ve1+ Dxe1 pat; b) 4...a1V! 4.Ve6 Va3+ 4...Va6 5.Vf6! Vc6 6.Kg3 = 5.Kh4 Kg2 6.Ve2+ Kf3 7.Vf2+ a věž tzv. zešlela, černý ji nemůže brát pro okamžitý pat. 7...Ke3 8.Ve2+ Kd3 9.Vd2+ Kc3 10.Vc2+ Kb3 11.Vb2+ Kc4 12.Vb4+ Kc3 13.Vc4+ Kd3 14.Vd4+ Ke3 15.Ve4+ Kf3 16.Vf4+ Ke2 17.Vf2+ Ke3 18.Ve2+ atd., remíza.

**Jaroslav Polášek**

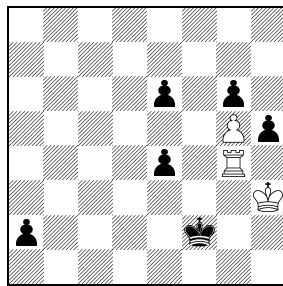
originál



3 Bílý remizuje

**Ernest Pogojance** 1965

oprava J. Polášek (originál)

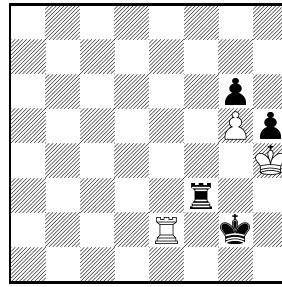


4 Bílý remizuje

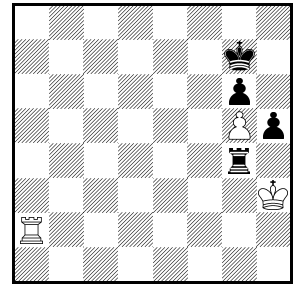
**D3** předvádí nečekanou patovou záchranu v boji proti dvěma spojeným pěšcům protivníka. **1.Kg3! Va3+** Po 1...Kf1 remizuje např. 2.Vb5 Va3+ 3.Kh2 Va4 4.Vb6 Vh4+ 5.Kg3 Vg4+ 6.Kf3. **2.Kh4!** Po 2.Kf4? Va4+ 3.Kg3 Vg4+ 4.Kh3 Kf2 padne bPg5. **a) 2...Kg2 3.Ve2+ Kf3 4.Vf2+ Kxf2 pat; b) 2...Va4+! 3.Kh3! Vg4 4.Ve6 Vxg5 5.Vf6!** Odřezává černého krále. **5...Vg4 6.Vf3! Vg2 6...Vg5 7.Vf6! = 7.Va3/b3/c3/d3 7.Vf6? Vh2+ 8.Kg3 g5 → 7...Vg5 8.Vf3! Vg4 9.Vf6 g5 10.Vf5! Vg2 11.Vf1+! Kxf1 pat.**

**D4** je oprava původní Pogojancovy studie (Tidskrift for Schack 1965, bVg4→h4, cKf2→f1, chyběl cPe6). **1.Vf4+!** Pokus 1.Vg2+?! by bílému vyšel po 1...Kf3? 2.Vxa2 e3 3.Va6 =, ale po 1...Kf1! 2.Vh2 a1D! (2...e3?? 3.Kg3! +-) 3.Vh1+ Kf2 4.Vxa1 e3 černý vyhraje. **1...Kg1 2.Vxe4 a1V 2...a1D 3.Ve1+ Dxe1 pat. 3.Vxe6!** U Pogojance chyběl cPe6, takže remizovalo i 3.Kg3 či jakýkoliv vyčkávací tah věži. **3...Va3+ 4.Kh4 Kg2 5.Ve2+ (5.Vxg6?? Vh3 mat) 5...Kf3 6.Vf2+! Kxf2 pat.**

Pozoruhodná pozice vznikne po **3.Kg3!** Po 3...e5?! 4.Vxe5 Va3+ 5.Kh4 Va4+! 6.Kh3 Vg4 černý získá bílého pěšce a zdá se, že se dvěma spojenými pěšci g+h snadno vyhraje. Jak jste ale viděli v **D3**, opak je pravdou, bílý se studiově zachránil. K výhře vede obtížné manévrování **3...Va3+! 4.Kh4** Po 4.Kf4 Va5 5.Vxe6 Vf5+ ihned padá pěšec g5. **4...Vf3!** Černý se důmyslně vyhýbá zdvojení bílé věže po 4...Kg2? 5.Ve2+ Kf3 6.Vf2+ s již známým patem. K ničemu nevede ani 4...Va6 5.Kg3 Kf1 pro 6.Vf4+ s dalším 7.Vf6 =. **5.Vxe6 Kg2 6.Ve2+** (viz diagram 5) **6...Vf2 7.Va2 Kf3 8.Va3+ Kf4** V první fázi směřuje černý král na g7, aby zabránil šachům představením věže. **9.Va4+ Kf5 10.Va5+ Ke6 11.Va6+ Kf7 12.Va7+ Kg8 13.Va8+ Kg7 14.Va7+ Vf7 15.Va2!** Důmyslná obrana. Na rozdíl od 15.Va1? teď nefunguje 15...Vf4+? 16.Kh3 Vg4



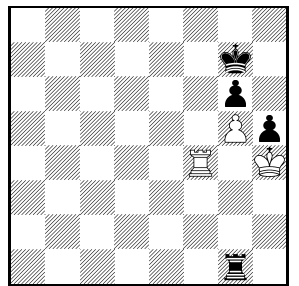
5 po 3.Kg3? Va3+! ... 6.Ve2+



6 po 15...Vf4+? 16.Kh3 Vg4

(viz diagram 6), protože bílý pěšce pokrýje tahem 17.Vg2! a pěšcovku po 17...Vxg2 18.Kxg2 udrží, např. 18...Kf7 19.Kf3 Ke7 20.Ke3! Kd7 21.Kd3 Kc7 22.Ke3 Kb6 23.Kd4! Kc6 24.Ke4! Kc5 25.Ke5 Kc4 26.Ke4 s remízou. **15...Vd7!** Nebo 15...Ve7 s podobným průběhem, černá věž musí zůstat blízko krále. Tahem 15...Vb7 černý nic nezíská, po 16.Va5 by se musel vrátit k hlavnímu plánu, protože jak po 16...Vb4+? 17.Kg3! Vg4+ 18.Kf3, tak po 16...Kf7? 17.Kg3! Ke6 18.Va6+ Kf5 19.Va5+ by bílý aktivizoval svého krále a remizoval. **16.Vf2** Teď už 16.Va5 nepomáhá, po 16...Kf7 17.Kg3 Ke6 18.Va6+ černý představí věž 18...Vd6. Po 16.Kg3 rozhodne 16...Vd5, protože bílý nestačí dostat krále na f4. Proto bílý odřezává černého krále. **16...Vd1** Černý zahajuje převod věže na g1, jen tak se mu podaří odehnat soupeřovu věž ze sloupce f (převod lze provést i trochu jinak). **17.Kg3 Va1 Tempo 18.Vf4**

**Vg1+ 19.Kh4** (viz diagram 7) Kritická pozice. **19...Kg8** Tempo, bílý je v zugzwangu, věž musí kryt pole g4 a musí opustit sloupec f. **20.Va4 Kf7 21.Va7+ Ke8** Král nesmí na šestou řadu, aby neztratil pěšce g6. **22.Va8+ Kd7 23.Va7+ Kc8 24.Va4 Vd1** Opět na sloupec d. Černá věž na první řadě stojí ideálně, bílý nemůže napadnout cPg6, po 25.Va6 Vh1+ 26.Kg3 Vg1+ 27.Kh4/f4 Vg4+ by ztratil Pg5. A na 25.Kg3 rozhodne 25...Vd5. Bílý už není schopen bránit aktivizaci černého krále. **25.Vb4 Kd7 26.Vf4 Ke7 27.Kg3 Vd3+ 28.Kh4** Teď už přechod do pěšcovky bílého nezachrání **28.Vf3 Vxf3+ 29.Kxf3 Kd6!** a černý vyhraje. **28...Vd5** Opět musí ke své škodě táhnout bílý a svého posledního pěšce už neudrží, např. **29.Va4 Ke6 30.Va6+ Vd6 31.Va4 Ke5 32.Va5+ Ke4 33.Va1 Vd4 34.Kg3 Ke5 35.Va5+ Vd5 36.Va4 Kf5 37.Kh4 Ve5** s hrozbou Ve4+ a výhrou, pěšec g5 padá.



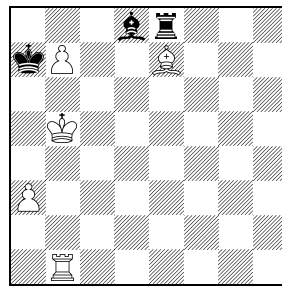
7 po 19.Kh4

## Oblíbená studie Stanislava Juříčka

Silný praktický hráč **Stanislav Juříček** (\*1952) a stálý korespondent našeho časopisu především ze Vsetína i celého Valaška oslavil letos významné životní jubileum – sedmdesáté narozeniny. Kromě praktické hry se zabývá i skládáním úloh, průřez jeho dosavadní tvorby zmapoval Jiří Jelínek v článku „*Stanislav Juříček – 70*“, který vyšel v Šachové skladbě 154 (březen 2022) a najdete ho i na našem webu. V něm Jelínek zmiňuje, že první skladba, která Stanislava v šestnácti letech doslova uchvátila a přivedla k problémovému šachu, byla studie švýcarského skladatele Iseneggera z roku 1950. Její idea je moc pěkná, bohužel, jak se dočtete dále, není korektní, bílý může vyhrát více způsoby. Po delším úsilí se mi studii podařilo zrekonstruovat a s radostí ji jubilantovi věnuji.

**Jaroslav Polášek**

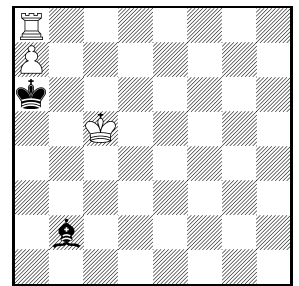
podle Samuela Iseneggera  
věnováno Stanislavu Juříčkovi



8 Bílý vyhraje

**Samuel Isenegger**

Baselland Schaftl. Zeitung 1950  
oprava G. Kasparjan 1984



9 Bílý vyhraje

**D8 1.Kc6!** Bílý se musí obejít bez svého střelce, po 1.Sxd8? Vxd8 či 1.b8D+?! Kxb8 2.Kc6+ Ka8! (2...Ka7? 3.Sc5+ Ka8 4.Vb4) 3.Sd6 Sg5 4.Vb4 Se3 5.Va4+ Sa7 by se černý zachránil. 1...Sxe7 2.Vb5 Sb4! Jediná obrana proti 3.Va5 s matem. **3.b8D+!** Po brání střelce by se černý

