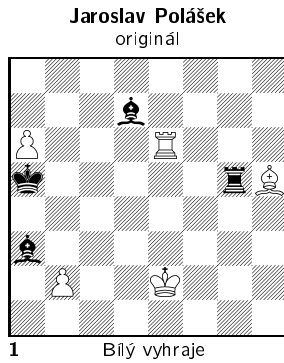


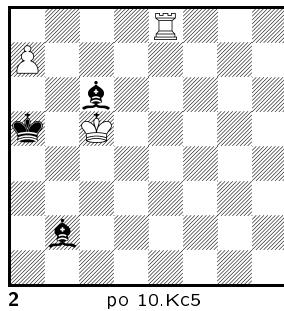
## Jako z partie

D1 připomíná pozici z partie, ale zkomponoval jsem ji obvyklým způsobem. Od závěrečné pozice se postupným vrácením tahů vylubala pozice na diagramu. **1.a7 Sb5+**! Po jasném úvodníku nachází černý silnou obranu (řešení zkracuje 1...Vg2+ 2.Kd3 Sb5+ 3.Ke4 atd.). Beznadějně je 1...Vg8 2.Se8! Sb5+ 3.Kd1! Sa4+ 4.Kd2 Sb4+ 5.Kd3 a černý nezabrání proměně. **2.Kd1!** Po 2.Kf3?! Vg8 3.Se8 Vxe8 4.Vxe8 Sc6+! 5.Kf4 Sxb2 by byl bílý král



příliš vzdálen od dámského křídla a po 2.Kd2 Sb4+ by se již do centra nedostal. Paradoxně tak musí ustoupit na první řadu! **2...Sa4+** 2...Vg1+ opět zkracuje řešení: 3.Kc2! Sa4+ (3...Vg2+ 4.Se2!) 4.Kd3 Sb5+ 5.Ke4 atd. **3.Kc1!** Pouze tak, po 3.Kd2? Sb4+ 4.Kd3 Vd5+ by se černá věž dostala na výhodnější místo, bílý by nemohl její působnost na osmé řadě přerušit: 5.Ke4 Vd8 nebo 5.Kc4 Vc5+! 6.Kd4 Vc8 7.Sf3 Sc5+ s remízou. **3...Vg1+** Černý brání tahu Sf3 zaháněním soupeřova krále na e4, kde zablokuje diagonálu h1-a8. Po 3...Vc5+ 4.Kb1 Vc8 5.Sf3 nebo 3...Vg8 4.Sf3 Vc8+ 5.Kb1 by si bílý proměnil pěšce a vyhrál. **4.Kd2 Vg2+!** **5.Kd3!** Výhru ztrácí jak 5.Se2? Sb4+ 6.Kd3 Vg8 7.Sf3 Vd8+ 8.Kc4 Vc8+, tak i 5.Kc1 Sxb2+! 6.Kb1 Sc2+ 7.Ka2 Se4 8.Vxe4 Sd4+ s remízou. **5...Sb5+** Nebo 5...Vg3+ 6.Ke4 s přechodem do hlavní varianty. **6.Ke4! Vg8 7.Se8! Vxe8 8.Vxe8 Sc6+ 9.Kd4 Sxb2+ 10.Kc5**

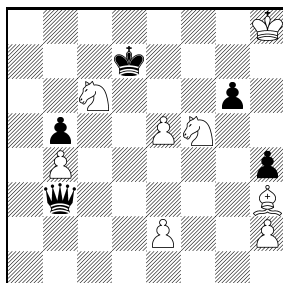
(viz diagram 2) Teď je (na rozdíl od varianty 2.Kf3?) bílý král v centru dění. Černý má dvě možnosti: **a) 10...Ka6 11.Kxc6 Kxa7 12.Ve7+! Ka8 13.Ve4!** Brání tahu Sd4. **13...Sf6 14.Kc7** nebo **13...Sc3 14.Kb6** nebo **13...Ka7 14.Va4+ Kb8 15.Vb4+** vždy z výhrou. **b) 10...Sa8! 11.Vxa8 Ka6** Vznikla Kasparjanova pozice z minulého čísla (viz Čs. šach 12/2022, str. 334, D9), zbytek už znáte. **12.Vb8!** Po 12.Kc6? Sc3/c1 by se černý střelec ukryl na sloupci „c“ s remízou. **12...Sa3+ 13.Kc6 Kxa7 14.Vb1! Sf8 15.Vh1 Sg7/e7 16.Vh7** nebo **15...Sb4 16.Va1+ Kb8 17.Vb1** a bílý vyhraje.



## Královna v zajetí

D3 V anonymním protektorátním memoriálu J. Kotrče a P. J. Cumpého (Šach 10–11/1944, str. 131) získala 2. cenu studie M. Soukupa s výstižným krycím jménem „Marie Stuartovna“. V průběhu řešení totiž černá dáma sdílela osud skotské královny, byla zajata a přišla o život („Mary Stuart“ byla r. 1587 popravena). Rozhodčí Jar. Genttner k tomu napsal:

**M. Soukup** 2. cena  
Kotrč a Cumpé MT 1944  
oprava J. Polášek (EG 230)

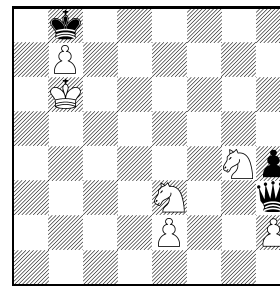


**1.e6+!** Dxe6 2.Je3 Dxb3 3.Je5+ Ke8 4.J5g4 První fáze skončila, dáma je zajata. **4...Kf8 5.Kh7 Kf7 6.Kh6** a bílý vyhraje, samotný černý král totiž nedokáže zabránit ztrátě pěšce b5, např. **6...Ke7 7.Kxg6 Ke6 8.Kg5 Ke7 9.Kf5 Kd6 10.Kf6 Kd7 11.Ke5 Kc6 12.Ke6 Kc7 13.Kd5 Kb6 14.Kd6 Kb7 15.Kc5 Ka6 16.Kc6 Ka7 17.Kxb5 Kb7** Teď už stačí zpatit černého krále **18.Kc5 Kc7 19.b5 Kb7 20.b6 Kb8 21.Kc6 Kc8 22.b7+ Kb8 23.Kb6** (viz diagram 4) a černá dáma musí spáchat sebevraždu.

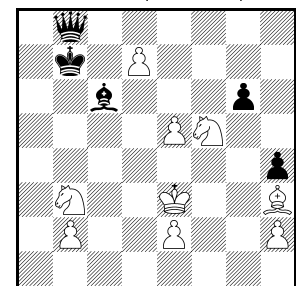
V původní Soukupově práci vznikla po prvním tahu pozice D3 s drobným rozdílem – bílý král stál na b8. Studii ničilo „počítačové“ vedlejší řešení **1.Jfd4+!** Dxb3 2.e6+! Ke8 (2...Kd6 3.e4!) 3.Jxb5 Dxb2+ 4.Kb7! (4.Kc7+? Dxc7+! =) 4...h3 5.e4! Dg3 6.e5 a černému nepomůže ani druhá dáma, např. 6...h3 7.Jc7+ Kf8 8.e7+ Kg7 9.e8D h1D 10.Je6+.

V opravené verzi už 1.Jfd4+ nevychází – bílý král je příliš daleko. Zato 1.Jcd4?! by bílému vyšlo po 1...Dxb3? 2.e6+ Kc7 3.Jxb5+ Kb6 4.e7 Dxf5 5.e8D Dxb5 6.Dxb5+ Kxb5 7.e4 g5 8.e5 g4 9.e6 a bílý si postaví dámu se šachem a vyhraje, např. 9...Kc6 10.b5+ Kd6 11.b6. Černý se však zachrání po 1...Dc3! 2.Jg7+ Dxb3 3.e6+ Kd6! 4.Jc6 Dxb2 5.e7 Dxe2 6.e8D Dxe8+ 7.Jxe8+ Kxc6 s remízou.

závěrečná pozice po 23.Kb6  
černý je zcela paralyzován



**J. Polášek** podle Soukupa  
EG 230 (říjen 2022)

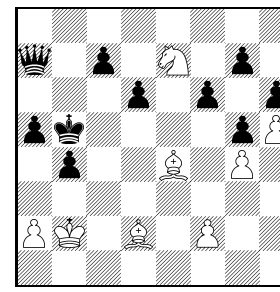


D5 Soukupův motiv se mi podařilo spojit s paradoxně motivovaným ústupem bílého krále. **1.Ja5+ Kc7 2.Jxc6 Db3+!** Po 2...Kxc6 3.Jd4+ bílý vyhraje, např. 3...Kc7 4.d8D+ Dxd8 5.Je6+ nebo 4...Kxd8 5.Jc6+ vždy s dobytím dámy, nebo 3...Kb6 4.Je6 Dxe5+ 5.Kf2 Df6+ 6.Kg2 s následující proměnou. **3.Kf2!** Daleko propočený ústup. Proč nejde 3.Kf4?! uvidíme po 7. tahu. **3...Kxd7 4.e6+! Dxe6 5.Je3!** 5.Jcd4? Df6 **5...Dxb3 6.Je5+ Kd6 7.J5g4 Kc5** Kdyby bílý král šel ve třetím tahu na f4, nestihl by teď pokrýt pěšce b2. **8.Ke1 Kb4 9.Kd2(d1) Kb3 10.Kc1 g5 11.Kb1** a bílý vyhraje již známým způsobem: postupem pěšce „b“ zpatí soupeřova krále a donutí dámu táhnout.

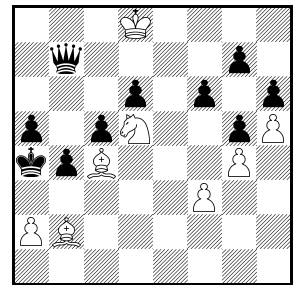
## Partii rozhodují králové

Ano, čtete dobře, titulkem se hlásím k více než 30 let staré knize Josefa Mařálka. Tehdy mne v ní uchvátila neohrožená cesta bílého krále do týla soupeře. Podobně je tomu v následující práci rumunského skladatele. Jako studie sice neobstojí, tahy se dají různě přehazovat a některé dokonce vynechat, do naší rubriky se však dobře hodí – jedinou cestou k výhře je pochod bílého krále z b2 přes h7 na d8.

**Mihai Neghina**  
Glarean 2015 – oprava



D6 **1.Se3!** Přehodit tahy nelze: 1.Sd3+? Ka4 2.Se3 Db7 3.Jf5 b3 4.a3 Dd5 s remízou. **1...c5** Tento tah potřeboval bílý vynutit, po 1...Db8? 2.Sd3+ Ka4 3.Jc6 s dalším 4.Jd4 je hned konec. **2.Sd3+ Ka4 2...Kb6 3.Jc8+ 3.Jd5 Db7 4.Sc4** Černý je paralyzován, zbývají mu jen tahy dámou tak, aby nedostal mat na b6. Jakýkoliv tah pěšcem by černou pozici ještě více oslabil. **4...Db8** Další postup není jednoznačný, následující tah lze dokonce vynechat, ale uvedeně řešení napomáhá k tomu, aby avizovaný pochod krále přes h7 proběhl bez problémů. **5.f3 Dd8 6.Sc1 Db8 7.Kc2 Dd8 8.Sb2 Db8 9.Kd3 Db7 10.Ke4 Db8 11.Kf5 Dc8+** Nepouští krále na e6. **12.Kg6 Db7** Kryje pěšce g7. **13.Kh7 Da7 14.Kg8 Db7 15.Kf8 Da7 16.Ke8 Db7 17.Kd8** Král pronikl hluboko do soupeřova týlu (viz diagram 7). **17...Da7 18.Kc8** Nejjednodušší, dáma je vytempována a bílý král se dostane k pěšci d6. Vyhrává už i 18.Jc7 (hrozí 19.Sb3 mat) 18...Db8+ 19.Kd7 b3 20.axb3+ Dxb3 21.Sxb3+ Kxb3 22.Sa1 Ka2 23.Kxd6 Kxa1 24.Kxc5 atd. **18...Da8+ 19.Kc7 Da7+ 20.Kxd6 Db8+ 21.Jc7 Db6+ 22.Kd7** a vyhraje.



Oprava spočívala v přidání dvojice pěšců g4/g5, bez ní mohl bílý vyhrát i bez královské procházky pomocí manévru Jd5-f4-d3-b2, např. 6.Kb1 Db8 7.Sc1 Dd8 8.Jf4 Dc8 9.Jd3 Df5 10.Ka1 Dxf3 11.Jb2+ Ka3 12.Se6.

Všechny studie s podrobnou analýzou najdete na našem webu [www.sach.cz](http://www.sach.cz) v sekci studie ve formátu pgn. *Jaroslav Polášek*