

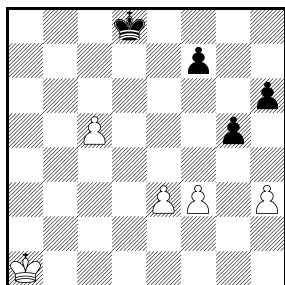
Den šachové kompozice a David Bronštejn

V minulém čísle jste se mohli dočíst (str. 1), že Mezinárodní den šachové kompozice se měl každoročně slavit 4. ledna. Byl vybrán jako připomínka průlomového článku Antonína Königa, v němž označil šachovou skladbu za samostatnou formu umění. Zmíněný článek „**Krátké pojednání o úlohách**“ však ve skutečnosti vyšel až o měsíc později **19. února 1869** (v týdeníku „Světlozor“). Nyní probíhají jednání o přesunu svátku na správné datum.

Shodou okolností se ve stejný den před 99 lety narodil **David Bronštejn** (19. 2. 1924 – 5. 12. 2006), jeden z nejlepších šachistů historie. V roce 1951 mu jen těsně unikl titul mistra světa, když zápas s Michaiilem Botvinnikem skončil remízou 12:12.

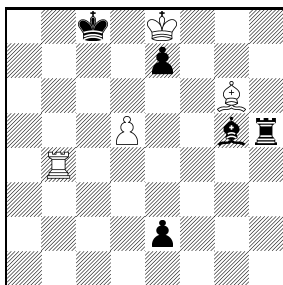
Bronštejn složil několik pěkných studií. K **D8** čerpal inspiraci z analýzy partie Iljin Ženevskij – Botvinnik (Moskva 1927) (partii i všechny ostatní studie najdete na našem webu www.sach.cz v sekci studie). **D9** je efektivnější a na řešení o něco lehčí, doporučuji však vyřešit obě.

David Bronštejn
Šachmatnaja Moskva
1967



8 Bílý vyhraje

David Bronštejn
5. č. uzn. Šachmaty 1959
úprava M. Bronštejn 1960



9 Bílý remizuje

D8 1.Kb2 Krále je potřeba aktivizovat, jednak ke krytí pěšce c5, jednak k zamezení průlomu na královském křídle. **1...f5!** Po **1...h5** snadno vyhraje **2.e4** a průlom se nekoná. Pomalé je **1...Kd7** pro **2.Kc3 f5 3.Kd4** s dalším **4.Ke5**. **2.Kc3 h5 3.Kd3!** Zdánlivě vyhrávající centralizace **3.Kd4?** vede po **3...h4!** jen k remíze: **4.e4 g4 5.Ke3 f4+** (po **5...gxh3?** **6.Kf2 fxe4 7.fxe4 Kd7 8.e5** by bílý zlikvidoval černé pěšce a prosadil své) **6.Ke2 g3** s remízou, král je přivázaný ke krytí pěšce g3 a bílí pěšci bez něj nic nezmožou. Podobnou remízou skončí i **4.Ke5 g4 5.fxg4 fxg4 6.Kf4 g3**.

3...h4 4.f4! Záchranu po **4.e4?** **g4 5.fxg4 fxg4 6.Ke3 g3!** již známe, a po **5.Ke2 gxf3+** **6.Kxf3 fxe4+ 7.Kxe4 Kd7 8.Kf4 Kc6 9.Kg4 Kxc5 10.Kxh4** stačí černý král na tempo doběhnout ke spásnému rohu **h8**: **10...Kd6 11.Kg5 Ke7 12.Kg6 Kf8 =**. Podobně končí i pokus **4.Ke2? Kd7 5.e4 fxe4 6.fxe4 Kc6 7.Kf3 Kxc5 8.Kg4 Kd4 9.Kxg5 Kxe4 10.Kxh4 Kf5 =**. **4...g4 5.Ke2 g3** (**5...Kd7 6.hxg4 h3 7.Kf2 fxg4 8.f5**) **6.e4!** Nakonec rozhodující průlom provedl bílý! **6...fxe4 7.f5** a bílý vyhraje, jeho pěšci jsou od sebe vzdáleni o dva sloupce, černý král je zastavit nemůže.

D9 1.Sf5+ Přehodit tahy nelze, **1.Ve4?** vyvrací **1...Vh2!** **2.Sf5+ Kb7!** **3.Sg4 Vh4 4.Vb4+ Ka7!** se získkem figury. Všimněte si, že po **2...Kc7?** **3.Sg4 Vh4 4.Vc4+ Kd6 5.Sxe2!** by bílý remizoval – věž na c4 je kryta střelcem. **1...Kc7 2.Ve4 Sh4!** **3.Vxe2 Vxf5** I tady bílý figuru nezachránil, k dispozici má však nečekanou záchranu! **4.Vxe7+! Sxe7 5.d6+! Kc8** Lepší tah černý nemá. Braní pěšce **5...K(S)xd6** končí ihned patem, a po **5...Kc6 6.dxe7 Kd6 7.Kd8 Va5** si bílý samozřejmě nenechá dát mat a místo dámy si postaví se šachem jezdce **8.e8J+** s remízou. **6.d7+! Kc7** (**6...Kb7 7.Kxe7 Ve5+ 8.Kd6**) **7.d8D+! Sxd8 pat**.

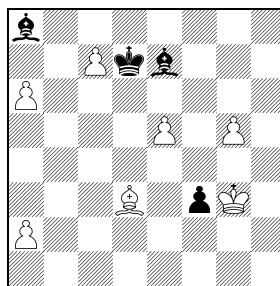
M. Bronštejn touto verzí (Šachmatnaja Moskva 1960) studii svého jmenovce Davida vylepšil, v ní (**bSg6→e4**) chyběla svůdnost **1.Ve4**.

Ve stopách Oldřicha Durase

Jeden z našich nejlepších šachistů v historii Oldřich Duras (1882 – 1957) byl také výborným skladatelem úloh a studií.

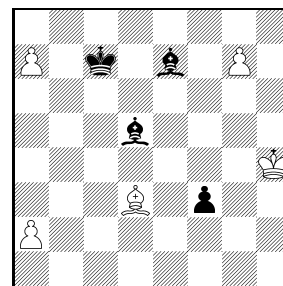
D10 Jeho studii z Čs. šachu 1933 se mi podařilo obohatit o další zajímavé manévry. **1.g6 Sf8** Pěšce g je potřeba včas zastavit. Po **1...Sd5 2.g7 Kxc7 3.a7 Kb7** se poprvé objeví hlavní motiv studie – vazba **4.Se4**, a po **2...Sc5** rozhodne jiná vazba **3.e6+ Sxe6 4.Sf5**. **2.e6+!** Bílý neztrácí čas a obětuje dva pěšce, aby odlákal střelce od krytí pole g7. **2...Kxc7 3.e7! Sxe7 4.g7 Sd5 4...Sd6+** vede k přehození tahů. **5.a7 Sd6+!** Po **5...Kb7?** přijde již známé **6.Se4**. **6.Kh4!** Bílý nečekaným tahem odlákává ČS od krytí pole g3. Po okamžitém **6.Kh3?** **Se6+ 7.Sf5 Sxf5+** bílý

J. Polášek (podle Durase)
EG 231, leden 2023



10 Bílý vyhraje

pozice po 6...Se7+



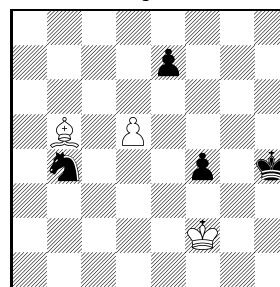
11 Bílý na tahu

král jít na g3 nemůže a po **8.Kh4 f2** nedokáže zadržet **bPf2**, bílý si sice postaví dvě dámy, ale ty budou na kraji šachovnice mimo hru a černý se zachrání věčným šachem, např. **9.g8D f1D 10.a8D Df4+**. Chybou je také **6.Kg4 Se6+ 7.Sf5 f2!** či **6.Kf2? Sc5+** se získkem **Pa7**. **6...Se7+** (viz diagram 11) **7.Kh3!** (**7.Kh5? Sf7+ 8.Sg6 f2!** **9.a8D f1D =**) Vznikla Durasova pozice s drobným rozdílem **bPa2→h2**, **čSe7→a3**, jeho studie (Čs. šach 1933) začínala tahy **1.g6-g7 Sa8-d5 2.a6-a7**. **7...Se6+ 8.Sf5! f2!** **9.Kg2 Sd5+ 10.Se4!** (**10.Kf1? Sc5**) **10...Sc4 11.Sd3 Sd5+ 12.Kf1! Kb7 13.Se4** a bílý vyhraje.

Studie z partie

David Navara při rozboru jedné bleskové partie objevil zajímavý námět. Podařilo se mi k němu přidat krátkou přehledu.

D. Navara a J. Polášek
originál



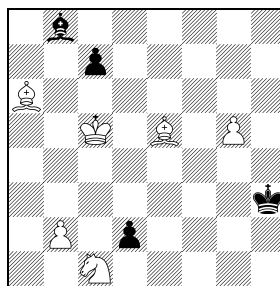
12 Bílý remizuje

D12 1.d6! Efektivní oběť pěšce, kterého už nešlo zachránit, po **1.Sc4 Kg4 2.Ke2 Kf5 3.Kd2 Ke5** by stejně padl. Nepomůže ani **1.Kf3 Jxd5 2.Sc6**, protože tahem **2...Jb4** získá černý tempo k pokrytí pěšce **f4**. **1...exd6 2.Kf3 Kg5** Po **2...Jd5 3.Sc4! Jb6 4.Se2!** černý nedokáže pozici zesílit, např. **4...Jd5 5.Sc4!** s opakovaním tahů, nebo **4...Kg5 5.Ke4 Ja4 6.Sf3** s remízou. **3.Ke4 Kg4 4.Kd4! f3 5.Kc4! Ja2** Aby na **6.Kd5?** dal vidličku **6...Jc3+**. **6.Sc6! f2 7.Sg2**

Jc1 8.Kd5 Jd3 9.Kxd6 Nebo **9.Sf1 Jf4+ 10.Kxd6** s přehozením tahů. **9...Jf4 10.Sf1 Kf5! 11.Ke7!** Po **11.Kc5?** **Ke4! 12.Kc4 Ke3 13.Kc3 Je2+ 14.Kc2 Jg3 15.Sg2 Ke2** by černý vyhrál převodem jezdce na **f4**. **11...Ke5 12.Kf7! Ke4 13.Kf6** remíza.

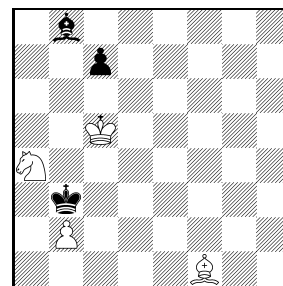
Starý, ale stále efektivní Horwitzův motiv

Jaroslav Polášek (originál)
podle A. Kurjatnikova 1972



13 Bílý vyhraje

po 8...Kb3



14 9.Se2!

D13 1.Sf1+ Jediný způsob, jak zabránit proměně černého pěšce (**1.Jd3? Sa7+**). **1...Kh4 2.Sg3+ Kxg5 2...Kxg3?** **3.Je2+ Kf2 4.Jc3 3.Sf4+! Kxf4 4.Je2+ Ke3 5.Jc3** Zdá se, že bílý s figurou navíc snadno vyhraje. Černý se však pokusí zlikvidovat posledního bílého pěšce. **5...d1D!** **6.Jxd1+ Kd2 7.Jc3 Kc2 8.Ja4 Kb3** (viz diagram 14) **9.Se2! Kxa1 10.Sd1+ Ka5 11.b4+ Ka6 12.Kc6 Ka7 13.b5 Ka8 14.Sf3 Ka7 15.Sh1** Tempo je samozřejmě možné ztratit střelcem i jinde na dlouhé diagonále. **15...Ka8 16.b6 cxb6 17.Kxb6 mat**. Černý král přešel skoro celou šachovnicí, aby v protějším rohu dostal mat samotným střelcem.

Kuratnikov (sp. cena Šachmaty v SSSR 1972) začal v pozici po **3...Kxf4** s drobnou změnou (**bSf1→a6, bJc1→d4**).