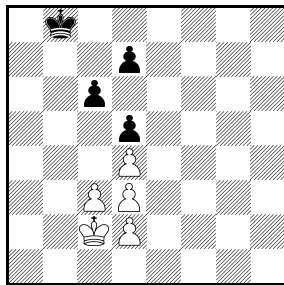


# Neobvyklé pěšcovky

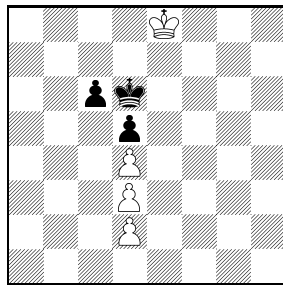
Jaroslav Polášek

První studie slouží jako pěkný příklad na opozici. Nedejte se pro to, prosím, odradit málo pravděpodobnou počáteční pozicí.

Jaroslav Polášek originál



1 Bílý vyhraje



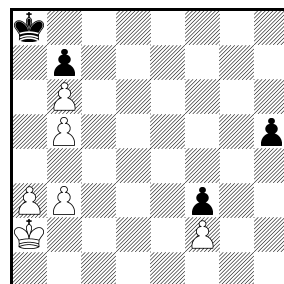
2 po 13.Ke8

**D1 1.Kd1!** Bílý využívá rychlejší cestu na královské křídlo k průniku. **1...Kc7 2.Ke2 Kd6 3.Kf3 Ke6(e7) 4.Kg4!** Po 4.Kf4? Kf6 5.c4 d6! černý opozici udrží a remizuje. **4...Kf6 5.Kf4 d6 6.c4!** Teď je černý v zugzwangu a musí opozici opustit. **6...Kg6 7.c5 Kf6 8.cxd6 Ke6 9.Kg5 Kd7!** Láká bílého k 10.Kf6! Kxd6 s remízou. **10.Kf5 Kxd6 11.Kf6 Kd7 12.Kf7!** Teď už průniku krále na e8 nelze zabránit. **12...Kd6 13.Ke8** (viz diagram 2) Nyní se hra větví do dvou echových symetrických variant:

**a) 13...Ke6 14.Kd8 Kd6 15.Kc8 c5 16.Kb7 cxd4** (16...c4 17.Kb6 cxd3 18.Kb5) **17.Kb6 Kd7 18.Kc5 Ke6 19.Kc6!** (19.Kxd4? Kd6=) **19...Ke5 20.Kd7;**

**b) 13...c5** Nyní král zasáhne z druhé strany. **14.Kf7! cxd4** (14...c4 15.Kf6 cxd3 16.Kf5 a pěšec d5 padne) **15.Kf6 Kd7 16.Ke5 Kc6 17.Ke6! Kc5 18.Kd7 a vyhraje.**

Jaroslav Polášek originál



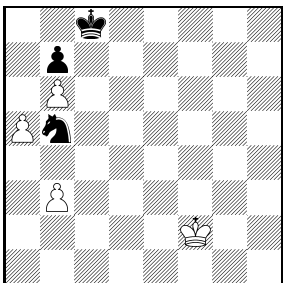
3 Bílý remizuje

**D3** Podobnou pozici jste nejspíš už někde viděli. Bílý nemá šanci zadržet soupeřova pěšce, jedinou šanci je samopat.

Pozor na pořadí tahů! Po 1.b4? h4 2.Kb3 h3 3.Ka4 h2 4.Ka5 by bílému pat vyšel pouze po naivní proměně 4...h1D? 5.a4. Černý si však dvakrát promění jezdce a matí: 4...h1J! 5.a4 Jg3 6.fxg3 f2 7.g4 f1J atd.

**1.a4! h4 2.Ka3 h3 3.Kb4 h2 4.Ka5 h1J!** Motiv 5.b4 Jg3 6.fxg3 f2 7.g4 f1J! s matem už známe. V čem je tedy rozdíl? V rychlejší cestě krále k černému pěšci.

**5.Kb4! Jxf2 6.Kc3(4) Je4+ 7.Kd3 Kb8 8.Ke3! f2 9.Ke2 Kc8** Snazší úlohu má bílý po 9... Jd2 10.Kxf2 Jxb3, např. manévrem 11.Ke2 Kc8 12.Kd1 Kd7 13.Kc2 dojde včas ke svým pěšcům a postupem pěšce „a“ vymění posledního černého pěšce. **10.a5 Jc3+ 11.Kxf2 Jxb5** (viz D4) Bílý nesmí 12.b4?, protože po 12...Jd4! by ztratil klíčového pěšce: 13.Ke3 Jc2+. **12.Ke3!** s poziční remízou. Černému se sice podaří proniknout králem na b5, ale pěšce b4 sebrat nemůže pro průlom a6, např. 12...Kd7 13.Ke4 Kc6 14.b4! Jd6+ 15.Kd4 Kb5 16.Kd5 Jc4 17.Kd4 Kxb4 18.a6! Všimněte si, že bílý musí být ve střehu, po 14.Ke5? Ja3! 15.Kd4 Kb5 16.b4 Jc2+ 17.Kc3 Jxb4 by prohrál.



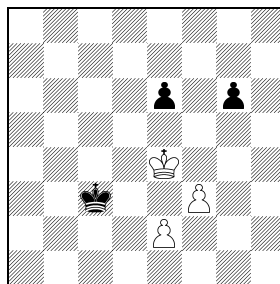
4 12.Ke3!

Inspiraci mi poskytla databáze HHdbVI, kde je pod číslem 93675 podobná pozice s opačnými barvami a výzvou bílý vyhraje. Studii přepisuje Rétimu bez udání zdroje, ale nejspíš jde o omyl, Réti ji nesložil.

**D5** Poslední dnešní pěšcovka začíná v „normální“ pozici, řešení je však paradoxně těžší.

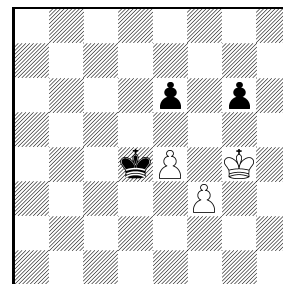
Pokus 1.f4?! by bílému vyšel po 1...Kd2? 2.Kf3! Kc3 3.e4 Kd4 4.e5 a černému nepomůže ani 4...g5? 5.fxg5 Kxe5 6.Kg4, protože nestačí včas doběhnout králem na g8: 6...Kd6 7.Kh5! Ke7 8.Kh6 Kf8 9.Kh7 a bílý by vyhrál. Černý se však zachrání pomocí 1...Kc4! 2.Ke5 Kc3! 3.Kxe6 (3.e4 Kd3) 3...Kd4! 4.Kf6 Ke4 5.Kg5 Ke3 s remízou.

Jaroslav Polášek originál



5 Bílý vyhraje

zugzwang



6 4.Kh4!

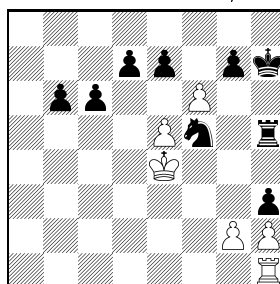
**1.Kf4! Kd2(d4) 2.e4 Kd3 3.Kg4!** Bílý musí přesunout tah na černého, po 3.Kg5? Ke3 4.Kg4 g5! 5.Kxg5 Kxf3 6.e5?? Ke4 7.Kf6 Kd5 by dokonce prohrál. **3...Kd4** (viz diagram 6) **4.Kh4!** Tímto fantastickým tahem bílý černého vytempuje. **4...Ke3** (4...Kd3 5.e5) **5.Kg3 Kd3** Také po 5...g5 6.Kg4 či 5...Kd4 6.Kg4 by se černý ocitl v zugzwangu. **6.Kf4 Kd4 7.Kg4!** Jsme opět v D6, ale na tahu je ke své škodě černý. **7...Ke3** Po 7...e5 8.Kg5 Ke3 9.Kxg6 Kxf3 10.Kf5 vznikne malé echo k hlavní variantě – pozice posunutá o řadu níž. **8.e5 Kd4 9.f4 Ke4 10.Kg5 Kf3 11.Kxg6 Kxf4 12.Kf6 a bílý vyhraje.**

## Pocta Karlu Husákovi

Na závěr vzpomenu na českého korespondenčního velmistra Karla Husáka (1925 – 2004), který v pozdním věku skládal studie. Dvě z nich se mi podařilo zdokonalit. Jsem rád, že mi obě verze pochválil jeho spoluautor Michal Hlinka. Snad se budou líbit i vám.

Jaroslav Polášek

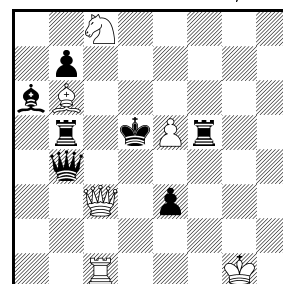
EG 231, leden 2023, podle Husák + Hlinka Čs. šach 4/1996



D7 Bílý remizuje

Jaroslav Polášek

EG 231, leden 2023, podle Husák + Hlinka Čs. šach 2/2005



D8 Bílý remizuje

**D7 1.g4!** Předčasné je 1.f7?! pro 1...hxg2, např. **2.Va1 Vh4+ 3.Kd3 Vf4 4.f8D Vf1** a černý si postaví dámu a vyhraje; nebo **2.Vg1 d5+ 3.Kd3** (3.Kf4 Jd4 4.f8D Je6+ 5.Kg4 Jxf8 6.Kxh5 Je6 a černí pěšci rozhodnou) 3...Vh3+ 4.Kd2 Jd4 5.f8D Jf3+ 6.Kd1 Jxg1 7.Df2 Vd3+ 8.Kc2 Jf3 9.Dxg2 Je1+ s vidličkou na bílou dámu. **1...Vh6! 2.f7** (2.g5? Vh4+ 3.Kxf5 e6 mat) **2...Jd6+ 3.exd6 Ve6+** (3...Vf6? 4.dxe7) **4.Kd3!** Překvapení, bílý král směřuje k poli f1, ale nesmí jít přes sloupec f: 4.Kf3? Vf6+ 5.Ke2 Vxf7 nebo 5.Kg3 exd6 a černý by snadno vyhrál vězovou koncovku. **4...Vxd6+ 5.Ke2!** Aby na 5...Vf6? měl 6.Vf1! **5...Ve6+ 6.Kf2(f1) Vf6+ 7.Kg1** a černý nezabrání patu, např. **7...c5 8.g5 Vxf7 9.g6+ Kxg6 pat.**

Oproti originálu (D7o v pgn) se mi podařilo pozici zjednodušit, obejit se bez nehrajícího bílého Se4 a především zamaskovat klíčový manévř 4.Kd3! (v originálu bral bílý tímto tahem černého pěšce d3).

**D8** Lákové 1.Vd1+? Ke6 2.Vd6+ černý vyvrátí obětí dámy 2...Dxd6! 3.Jxd6 Vb1+ s matovým útokem 4.Kg2 Vf2+ 5.Kh3 Vh1+ 6.Kg3 Vg1+ 7.Kh3 Sf1+ 8.Kh4 Vh2 mat. **1.Je7+** Obětí jezdce bílý odláká černou dámu z centra dění. **1...Dxe7** (1...Ke6?? 2.Dc8+) **2.Vd1+ Ke6 3.Dc4+ Kxe5 4.Sd4+ Kf4 5.Sxe3+ Kg3!** Střelec je tabu, po 5...Kxe3 6.Vd3+ by černý dokonce dostal mat. Slabší je také 5...Kf3 pro 6.Df1+ Ke4 7.Dc4+ Ke5 8.Sd4+ Kf4 9.Sf2+ De4 10.Sg3+ s remízou. **6.Vd3! Vf1+** A jsme v původní studii tandemu Husák + Hlinka. **7.Kxf1 Vf5+ 8.Sf2+ Kh2 9.Df4+ Vxf4 pat** s dvěma aktivními vazbami.

Díky pěknému úvodníku a napínavé přehéře studie zazářila v celé své kráse (v originálu D8o v pgn – stál bílý král v úvodní pozici v šachu, navíc následovalo několik braní za sebou).

Všechny studie s podrobnou analýzou najdete na našem webu [www.sach.cz](http://www.sach.cz) v sekci studie ve formátu pgn. Jaroslav Polášek