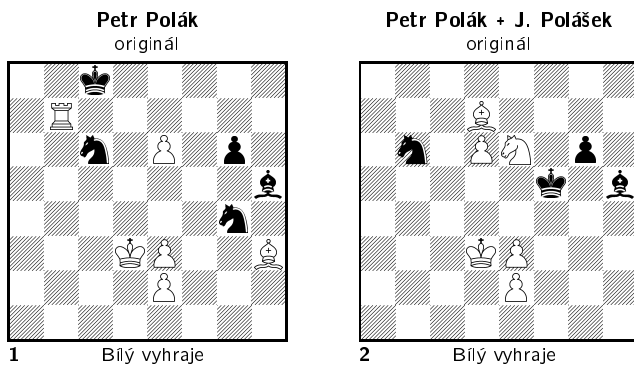


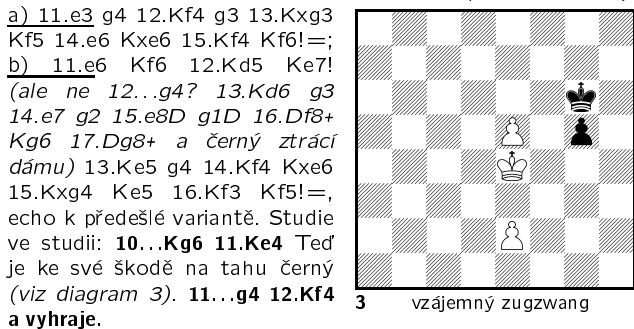
## Nová tvář mezi studiáři? (2)

V červnovém čísle jsme do pomalu řidnouceho klubu skladatelů studií přivítali novou tvář – **Petra Poláka**. Dnes se podíváme na další jeho překvapivou ideu. Zkuste si ale nejprve první dva diagramy vyřešit sami.



**D1** 1.e7 1.Vf7 Kd8! (1...g5 2.Ke4) 2.Ke4 Ke8 3.Kd5 Je7+ 4.Kd6 Jf5+. 1...Jxe7 2.Vxe7 Kd8 3.Sxg4! Věž zachrání nešlo, po jejím ústupu by přišla bída vidlička na střelce 3...Jf2+, nebo po 3.Vf7 vidlička na věž 3...Je5+. 3...Kxe7 4.Sf3!! a bílý vyhraje. Černý střelec se nemůže pohnout, měnit na f3 nejde kvůli prohrané pěšcovce. Bílý má tak dost času postoupit pěšcem až na e7 a zasadit smrtící úder Sc6+, např. 4...Kd7 5.Ke4 Ke6 6.Kd4 (ale ne 6.Kf4? g5+) 6...Kd6 7.e4 Ke6 8.e5 Kd7 9.Kd5 Ke7 10.e6 Ke8 11.Kd6 Kd8 12.e7+ Ke8 13.Sc6+.

**D2** Malou modifikací předchozího motivu se mi podařilo studii rozehrát. Studie přechází do pěšcovky, ve které se bílý musí vyhnout vzájemnému zugzwangu. 1.Sc8! Ke5! Střelec samozřejmě brát nejde (1...Jxc8? 2.d7), proto černý plánuje oběť jezdce. 2.d7 Jxd7 3.Sxd7 Kd6 4.Jf8! Po 4.Sc8? Sg4 by černý dobyl figuru zpět s remízou. 4...Ke7 5.Sc6! Kxf8 6.Sf3 Kg7 Král jde pokrýt svého střelce, aby šel zahrát uvolňující tah g5. 7.e4 Kh6 8.e5 (Tahy lze i přehodit 8.Ke3 g5 9.Sxh5 Kxh5 10.e5.) 8...g5 9.Sxh5 Po 9.e6? Se8! 10.Kd4 by černý získal tempo k záchraně postupem 10...g4 11.Sxg4 Kg5! 12.Sf3 Kf6 13.Kd5 Ke7. 9...Kxh5 10.Ke3! Drobná jemnost na závěr. Po zdánlivě přirozeném 10.Ke4? (10.Kd4? g4 11.Ke4 Kg5=) 10...Kg6 se bílý ocitne v nevýhodě tahu (viz diagram 3):



## Setkání s Yochanane Afekem

Letos do Prahy opět zavítal dvojnásobný izraelsko-nizozemský mezinárodní mistr Yochanan Afek (titul získal jak v praktickém, tak skladebním šachu). Yochanan je hebrejsky Jan (Johanan), stejně jako Giovanni italsky. Proto není divu, že jsme se s ním sešli v hotelu Don Giovanni (na konci června během Pražského šachového festivalu).

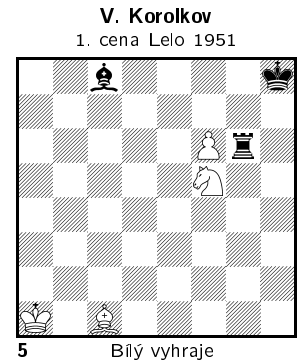
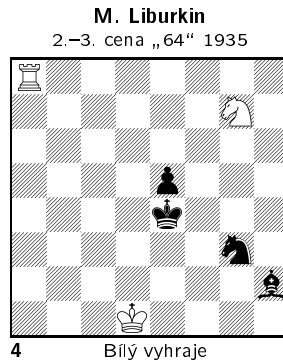
Yochanan během covidu nezahálel a připravil k vydání objemnou knihu „Anthology of Miniature Endgame Studies“ (Chess Informant, prosinec 2022). Obsahuje 2000 studií miniatur, tj. pozic s max. 7 kameny. Náš Mária Matouš je v ní zastoupen 33 studiemi. Potěšilo, že kniha obsahuje také fotografie významných studiářů (i moji fotku Yochanana někde sehnal).

Afek předvedl dvě studie, které považoval z celé knihy za nejlepší. Pokud je neznáte, určitě potěší i vás.

**D4** 1.Va2 Zdá se, že studie končí, protože černý ztrácí figuru, po 1...Jf1 přijde 2.Ke1 a na 1...Sg1! následuje 2.Vg2 Černý však nachází důmyslnou protihru: 2...Kf3! 3.Vxg1 Kf2 4.Ve1 e4! 5.Je6 e3 Hrozí 6...e2+ 7.Kd2 Je4(f1)+. Zdá se, že tomu bílý snadno zabráni (tahem 6.Jd4(f4)), ale černý počítal dál: 6...



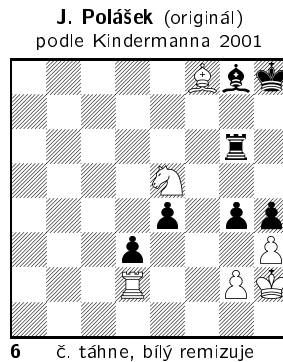
Účastníci schůzky zleva: Míla Vanka, Yochanan Afek, David Navara, Luděk Sedlák a Emil Vlasák (autor článku chybí)



e2+! 7.Jxe2 Jf1! a přestože má bílý o celou věž víc, nedokáže vyhrát. Po 8.Jc3 Je3+ musí bílý král kryt svou věž a černý se zachrání věčným šachem. Vyhrává nečekané 6.Jc5!! e2+ 7.Kd2 Jf1+ 8.Kc1! Kxe1 9.Jd3 mat. Studii doplňuje ještě varianta 8...Ke3 9.Kc2 Jh2 10.Jd3 Jf3 11.Va1? Jd4+ 12.Kc3 Jb5+ s věčným šachem. Vyhrává 11.Vb1!

**D5** 1.f7 Va6+ Po 1...Vg8 2.fxg8D+ Kxg8 by rozhodla vidlička 3.Je7+. 2.Sa3! Po 2.Kb2? Vf6 zablokoval král pole b2 svému střelci. 2...Vxa3+ 3.Kb2 Va2+! 3...Vb3+ 4.Ka2! 4.Kc1! Bílý král musí kličkovat velmi opatrně a vyhýbat se sachům střelce z e6 či f5. Po 4.Kc3? Vc2+! se mu to nepodaří. 4...Va1+! 5.Kd2 5.Kb2? Vb1+! 6.Kc3 Vb3+! 7.Kd4 Vd3+ a věž se dostane na osmou řadu. 5...Va2+ 6.Ke3 (6.Ke1 zbytečně ztrácí čas) 6...Va3+ 7.Kf4 Va4+ 8.Kg5 Králí se podařilo schovat na druhém křídle za svého koně. 8...Vg4+ 9.Kh6! Po 9.Kxg4? Sxf5+ 10.Kxf5 Kg7 11.Ke6 Kf8 by se černý zachránil patem. 9...Vg8! Teď už 9...Vg6+ nestačí pro 10.Kxg6 Sxf5+ 11.Kh6. 10.Je7 Se6 Věž nesmí opustit sloupec „g“ pro 11.Jg6 mat. 11.fxg8D+! Sxg8 12.Jg6 mat. Uchvatná studie, černý se brání důvtipnými oběťmi věže, ale nakonec je zmáčen samotným jezdcem.

Já se pochlubil opravou Kindermannovy studie, které udělil Jan Timman 1. cenu v soutěži ke svým padesátinám (2001). Yochanan nás překvapil informací, že to byl on, kdo přivedl hvězdného nizozemského šachistu ke skládání studií v době, kdy spolu hráli za stejné družstvo.



**D6** 1...g3+ Po 1...Vf6 nejsnáze remizuje 2.hxg4 Vxf8 3.Jg6+ Kg7 4.Jxf8 Kxf8 5.Kg1 Sc4 6.Kf2. 2.Kh1! Připravuje patovou záchranu, po 2.Kg1? Va6 3.Vd1 Sb3! by černý pěšec „d“ prošel do dámy. 2...Vf6! Smysl tohoto tahu uvidíme dále – věž musí kontrolovat pole f3. 3.Sc5 Vf1+ 4.Sg1 e3! 5.Vxd3 e2 6.Jf3 Vxf3! A bílý nezabrání proměně černého pěšce. 7.Vxf3 Až tohle je Kindermannova pozice. 7...e1D 8.Vf7!! Hrozí 9.Vh7+ s patem. Černý se může bránit třemi způsoby: a) 8...De4 9.Sd4+ Dxd4 10.Vh7+ Sxh7 pat; b) 8...Db1 9.Vh7+! Dxh7 (9...Kxh7 pat) 10.Sd4+ remiza; c) 8...Dxg1+ 9.Kxg1 Sxf7 poziční remiza. Přestože má černý „dobrého“ střelce, bílou pevnost neporazí. Maximálně vynutí pozici D7, kde po 1.Kh1 Sxh3 sice pevnost rozruší, ale 2.gxh3 Kf3 3.Kg1 g2 4.Kh2 Kf2 končí opět patem. Afek na studii ocenil fakt, že se mi – na rozdíl od Kindermanna – podařilo patový obrazec vytvořit v průběhu boje.

Všechny studie s podrobnou analýzou najdete na našem webu [www.sach.cz](http://www.sach.cz) v sekci studie ve formátu pgn.

Jaroslav Polášek